



สรุปผลการสำรวจความคิดเห็นของประชาชนต่อร่างพระราชบัญญัติ ประกอบรัฐธรรมนูญ (พฤศจิกายน พ.ศ. 2559)



สำนักงานสถิติแห่งชาติ

ความคิดเห็นเกี่ยวกับการร่าง พรบ.ประกอบรัฐธรรมนูญว่าด้วยพรรคการเมือง

การกำหนดให้ผู้เป็นสมาชิกพรรคการเมืองต้องเสียค่าสมาชิกพรรคเป็นรายปี

78.8% เห็นว่าควรกำหนด ดังนี้

- ปีละ 100 บาท (16.2%)
- ปีละ 200 บาท (13.1%)
- ปีละมากกว่า 200 บาท (18.8%)
- ให้พรรคกำหนดเอง (30.7%)



การกำหนดให้รัฐจ่ายเงินสมทบให้กับพรรคการเมือง เมื่อพรรคได้รับเงินค่าสมาชิกแล้ว

49.6% ควรจ่ายเงินสมทบ

- จำนวนที่เท่ากัน (22.1%)
- จำนวนครึ่งหนึ่ง (27.5%)



การกำหนดให้แต่ละพรรคมีเงินประเดิม 1,000,000 บาท จากสมาชิกผู้ก่อตั้งพรรค

83.9% เห็นด้วย



การกำหนดให้ยังมีเงินอุดหนุนพรรคการเมืองตามที่ กต. เป็นผู้ดำเนินการ

57.6% เห็นด้วย



การกำหนดให้พรรคการเมืองที่จะส่งผู้สมัครรับเลือกตั้งในจังหวัดใดต้องมีสมาชิกพรรคในจังหวัดนั้น

73.6% ระบุว่าควร ดังนี้

- น้อยกว่า 100 คน (1.7%)
- 100 คน (35.5%)
- 200 คน (21.2%)
- 300 คนขึ้นไป (15.2%)



ความคิดเห็นเกี่ยวกับการร่าง พรบ.ประกอบรัฐธรรมนูญว่าด้วยการเลือกตั้ง ส.ส.

การกำหนดค่าสมัครเข้ารับการเลือกตั้งเป็น ส.ส.

79.0% ควรกำหนด 10,000 บาท



การกำหนดให้ผู้สมัครพรรคการเมืองใดมีการทุจริตการเลือกตั้ง และกรรมการบริหารพรรคมีส่วนรู้เห็นเมื่อคำพิพากษาถึงที่สุด ให้กรรมการบริหารพรรคถูกเพิกถอนสิทธิในการเลือกตั้งและสิทธิในการลงสมัครเลือกตั้งด้วย

91.4% เห็นด้วย



การกำหนดให้ผู้สมัครรับเลือกตั้งในแต่ละเขตเลือกตั้ง สามารถมีจำนวนผู้ช่วยหาเสียงได้ไม่เกินจำนวนที่กฎหมายกำหนด และผู้ช่วยหาเสียงทุกคนต้องจดทะเบียนและแสดงบัญชีทรัพย์สินและรายจ่าย

86.3% เห็นด้วย



ความคิดเห็นเกี่ยวกับการร่าง พรบ.ประกอบรัฐธรรมนูญว่าด้วยการเลือก ส.ว.

การเลือก ส.ว. แบบไขว้กลุ่ม

จะได้ผู้ที่มาสมัครเป็น ส.ว. มีการสมยอม (ฮั้วกัน) ได้ยากขึ้น

82.2% เห็นด้วย



การเลือก ส.ว. แบบไขว้กลุ่ม

จะได้คนดีที่จะมาเป็น ส.ว.

88.1% เห็นด้วย



ความคิดเห็นเกี่ยวกับการร่าง พรบ.ประกอบรัฐธรรมนูญว่าด้วย กต.)

การกำหนดให้ กต. เป็นผู้จัดเวทีปราศรัยพร้อมติดป้ายประชาสัมพันธ์ให้กับพรรคการเมือง

87.9% เห็นด้วย



การกำหนดให้คณะกรรมการการจัดการเลือกตั้ง (ซึ่งประกอบด้วยผู้แทนองค์กรธุรกิจเอกชน ฯลฯ) ขึ้นมาแทน กต. จังหวัด

77.0% เห็นด้วย

ธุรกิจเอกชน
องค์กรประชาสังคมและชุมชน



การกำหนดให้ กต. กลาง มีหน้าที่จัดการเลือกตั้งเฉพาะในระดับชาติ ส่วนการจัดการเลือกตั้งในระดับท้องถิ่น ให้ กต. มอบให้ส่วนราชการอื่นเป็นผู้จัดการเลือกตั้งแทน

66.5% เห็นด้วย



การยกเลิก กต. จังหวัด แต่กำหนดให้มีผู้ตรวจการการเลือกตั้งที่มาจาก กต. กลางไปทำหน้าที่กำกับดูแลจังหวัดละ 3-5 คน

68.6% เห็นด้วย



การให้ กต. มีอำนาจในการจับกุม ตรวจค้น ยึด และควบคุมบุคคลที่ต้องสงสัยว่ากระทำความผิดกฎหมายเลือกตั้ง

72.6% เห็นด้วย





บทสรุปสำหรับผู้บริหาร

การสำรวจความคิดเห็นของประชาชนต่อร่างพระราชบัญญัติประกอบรัฐธรรมนูญ (พฤศจิกายน พ.ศ. 2559)

ตามที่ คณะรักษาความสงบแห่งชาติ (คสช.) และรัฐบาล ได้กำหนดโรดแมปการบริหารประเทศ 3 ระยะ โดยระยะแรก คือ การสร้างความปรองดอง สมานฉันท์ ซึ่งได้มีการดำเนินการแล้ว และเข้าสู่ระยะที่ 2 คือ การจัดทำร่างรัฐธรรมนูญ และปฏิรูปในด้านต่างๆ ไปสู่ระยะที่ 3 คือ การเลือกตั้งตามระบอบประชาธิปไตย โดยขณะนี้อยู่ในระยะที่ 2 เพื่อจัดทำร่างพระราชบัญญัติประกอบรัฐธรรมนูญ และปฏิรูปในด้านต่างๆ โดยในช่วงที่ผ่านมาได้มีการแต่งตั้งคณะกรรมการร่างรัฐธรรมนูญขึ้น ซึ่งคณะกรรมการร่างฯ ได้มีการจัดทำร่างรัฐธรรมนูญและการออกเสียงประชามติเสร็จเรียบร้อยแล้ว และจะต้องดำเนินการพิจารณาร่างพระราชบัญญัติประกอบรัฐธรรมนูญ ซึ่งหากร่างพระราชบัญญัติฯ ผ่านการเห็นชอบ ก็จะเข้าสู่ระยะที่ 3 คือ การเลือกตั้งตามระบอบประชาธิปไตย

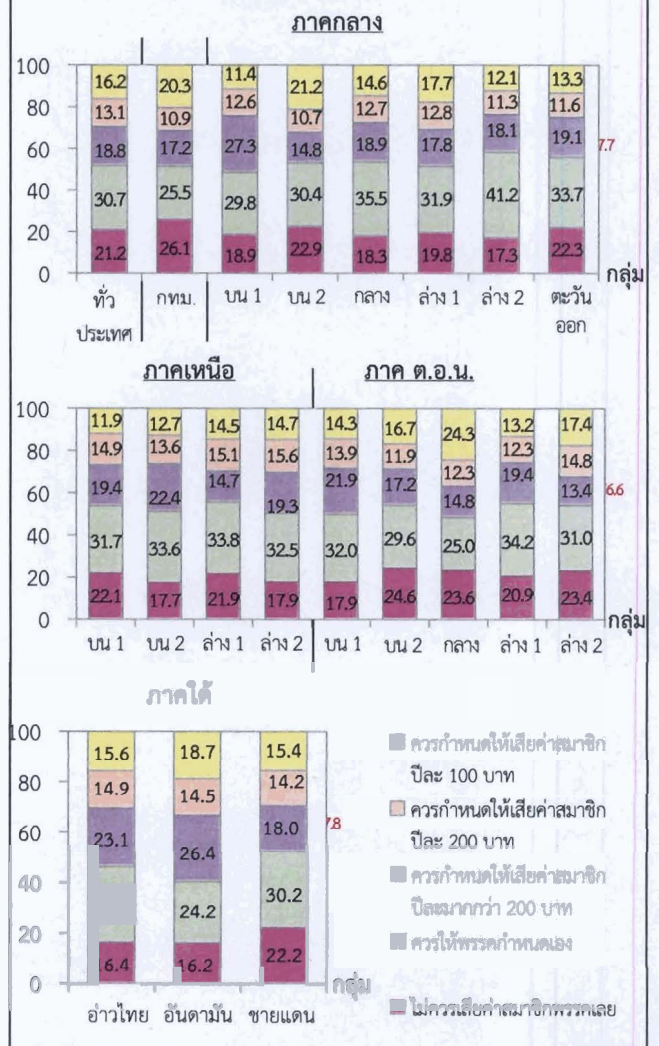
กระทรวงดิจิทัลเพื่อเศรษฐกิจและสังคม โดยสำนักงานสถิติแห่งชาติ ได้ให้ความร่วมมือคณะกรรมการประชาสัมพันธ์และสำรวจความคิดเห็นของประชาชน ในคณะกรรมการร่างรัฐธรรมนูญ ดำเนินการสำรวจความคิดเห็นของประชาชนต่อร่างพระราชบัญญัติประกอบรัฐธรรมนูญ ซึ่งที่ผ่านมาได้ให้ความร่วมมือก่อนจะมีการลงประชามติรับร่างรัฐธรรมนูญในวันอาทิตย์ที่ 7 สิงหาคม 2559 มาแล้ว จำนวน 3 ครั้ง คือ ครั้งที่ 1 ในเดือนธันวาคม 2558 ครั้งที่ 2 ในเดือนกุมภาพันธ์ 2559 และครั้งที่ 3 ในเดือนกรกฎาคม 2559 สำหรับครั้งนี้เป็นการสำรวจเกี่ยวกับการจัดทำร่างพระราชบัญญัติประกอบรัฐธรรมนูญ เพื่อเปิดโอกาสให้ประชาชนได้เข้ามีส่วนร่วมในการแสดงความคิดเห็นในประเด็นที่สำคัญ และนำข้อมูลที่ได้ไปใช้ประกอบการพิจารณา โดยเป็นการสำรวจด้วยตัวอย่างแบบ Stratified Three – Stage Sampling โดยส่งเจ้าหน้าที่ของสำนักงานสถิติแห่งชาติไปสัมภาษณ์สมาชิกในครัวเรือนที่มีอายุ 18 ปีขึ้นไปทุกจังหวัด ทั่วประเทศ ครัวเรือนละ 1 คน ระหว่างวันที่ 3 - 9 พฤศจิกายน 2559 มีประชาชนถูกเลือกเป็นตัวอย่างทั้งสิ้นจำนวน 22,800 คน โดยมีผู้ตอบสัมภาษณ์เป็นหญิง (ร้อยละ 51.7) ชาย (ร้อยละ 48.3) มีอายุ 18-29 ปีร้อยละ 13.0 อายุ 30-39 ปีร้อยละ 18.4 อายุ 40-49 ปีร้อยละ 25.7 อายุ 50-59 ปีร้อยละ 24.5 และอายุ 60 ปีขึ้นไปร้อยละ 18.4 มีการศึกษาต่ำกว่าปริญญาตรีร้อยละ 86.9 และปริญญาตรีขึ้นไป มีร้อยละ 13.1 รายได้ของครัวเรือนเฉลี่ยต่อเดือนไม่เกิน 10,000 บาทมีร้อยละ 32.4 รายได้ 10,001 - 30,000 บาท มีร้อยละ 52.5 รายได้ 30,001 - 50,000 บาท มีร้อยละ 10.2 และรายได้มากกว่า 50,000 บาทขึ้นไป มีร้อยละ 4.9 ประกอบอาชีพเป็นข้าราชการ/รัฐวิสาหกิจร้อยละ 9.3 พนักงาน/ลูกจ้างเอกชนร้อยละ 13.6 ค่าขาย/ธุรกิจส่วนตัวร้อยละ 24.5 เกษตรกรร้อยละ 25.3 รับจ้างทั่วไป/กรรมกรร้อยละ 9.1 นักเรียน/นักศึกษา ร้อยละ 2.7 สำหรับผู้ที่ว่างงานและพ่อบ้านแม่บ้านที่อยู่บ้านเฉยๆ มีร้อยละ 2.2 และ 13.3 ตามลำดับ ซึ่งสรุปผลได้ดังนี้

1. ความคิดเห็นเกี่ยวกับร่างพระราชบัญญัติประกอบรัฐธรรมนูญ ว่าด้วยพรรคการเมือง

1.1 การกำหนดค่าสมาชิกพรรคเป็นรายปี

ประชาชนร้อยละ 78.8 เห็นว่าควรกำหนดให้ผู้ที่ เป็นสมาชิกพรรคการเมืองต้องเสียค่าสมาชิกพรรคเป็นรายปี เพื่อให้ได้พรรคการเมืองที่เป็นของประชาชนอย่างแท้จริง และเกิดความเท่าเทียมของพรรคการเมืองแต่ละพรรค โดยปราศจากการครอบงำของผู้สนับสนุนเงินทุน (ซึ่งในจำนวนนี้มีร้อยละ 16.2 ระบุว่าควรกำหนดให้เสียค่าสมาชิกพรรคปีละ 100 บาท ร้อยละ 13.1 ระบุว่าควรกำหนดให้เสียค่าสมาชิกพรรคปีละ 200 บาท ร้อยละ 18.8 ระบุว่าควรกำหนดให้เสียค่าสมาชิกพรรคปีละ มากกว่า 200 บาท และร้อยละ 30.7 ระบุว่าควรให้แต่ละพรรคการเมืองกำหนดค่าสมาชิกพรรคเอง) ขณะที่มียุทธศาสตร์ 21.2 ระบุว่าไม่ควรเสียค่าสมาชิกพรรคเลย

แผนภูมิ 1 ร้อยละของประชาชน จำแนกตามความคิดเห็นเกี่ยวกับการกำหนดให้ผู้ที่ เป็นสมาชิกพรรคการเมืองต้องเสียค่าสมาชิกพรรคเป็นรายปี เพื่อให้ได้พรรคการเมืองที่เป็นของประชาชนอย่างแท้จริง และเกิดความเท่าเทียมของพรรคการเมืองแต่ละพรรค เป็นกลุ่มจังหวัด

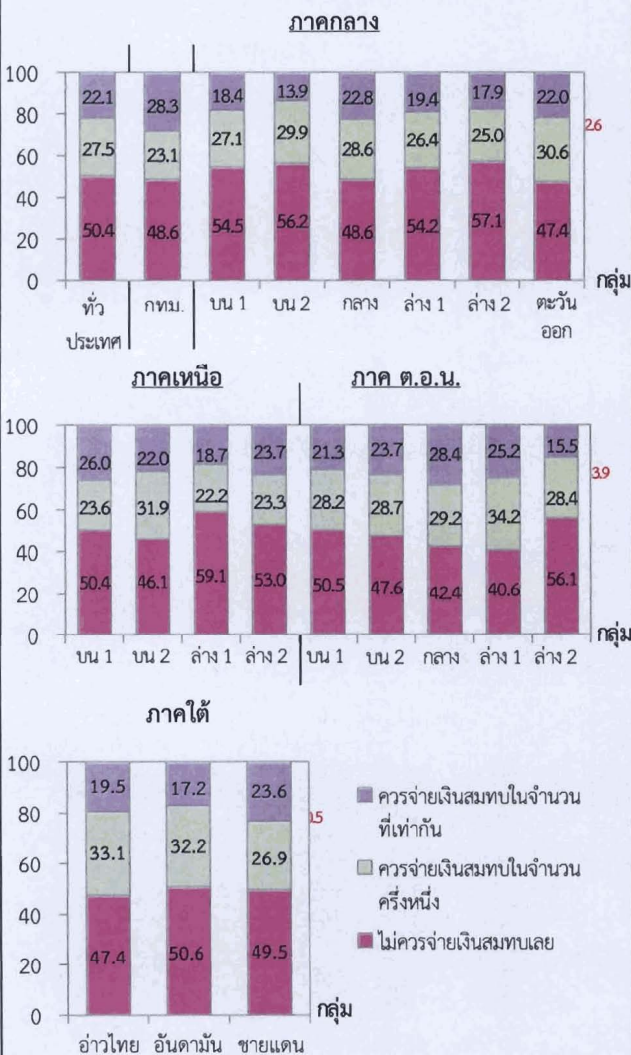


1.2 การจ่ายเงินสมทบของรัฐให้กับพรรคการเมือง

เมื่อสอบถามความคิดเห็นเกี่ยวกับการกำหนดให้รัฐจ่ายเงินสมทบให้กับพรรคการเมือง เมื่อพรรคการเมืองนั้นได้รับเงินค่าสมาชิกจากสมาชิกพรรคการเมืองเป็นรายปีไปแล้ว พบว่า ประชาชนร้อยละ 49.6 ระบุว่ารัฐควรจ่ายเงินสมทบให้กับพรรคการเมือง (ซึ่งในจำนวนนี้มีร้อยละ 22.1 เห็นว่าควรจ่ายเงินสมทบในจำนวนที่เท่ากัน และร้อยละ 27.5 เห็นว่าควรจ่ายเงินสมทบในจำนวนครึ่งหนึ่ง) ขณะที่ร้อยละ 50.4 ระบุว่ารัฐไม่ควรจ่ายเงินสมทบเลย

เมื่อพิจารณาเป็นรายกลุ่มจังหวัด พบว่า ประชาชนสูงกว่าร้อยละ 50 ระบุว่ารัฐควรจ่ายเงินสมทบให้กับพรรคการเมือง ซึ่งพบได้ในกลุ่มจังหวัดภาคกลาง คือ ภาคกลางตอนกลาง และตะวันออก ภาคเหนือ คือ ภาคเหนือตอนบน 2 ภาคตะวันออกเฉียงเหนือ คือ ภาคตะวันออกเฉียงเหนือตอนบน 2 ตอนกลาง และตอนล่าง 1 ส่วนภาคใต้ คือ ภาคใต้ฝั่งอ่าวไทย และชายแดน รวมทั้งกรุงเทพมหานคร ขณะที่กลุ่มจังหวัดอื่นมีประมาณร้อยละ 40 - 50

แผนภูมิ 2 ร้อยละของประชาชน จำแนกตามความคิดเห็นเกี่ยวกับการกำหนดให้พรรคการเมืองที่ได้รับเงินค่าสมาชิกจากสมาชิกพรรคเป็นรายปีแล้ว รัฐควรจ่ายเงินสมทบให้กับพรรคการเมืองนั้น เป็นกลุ่มจังหวัด

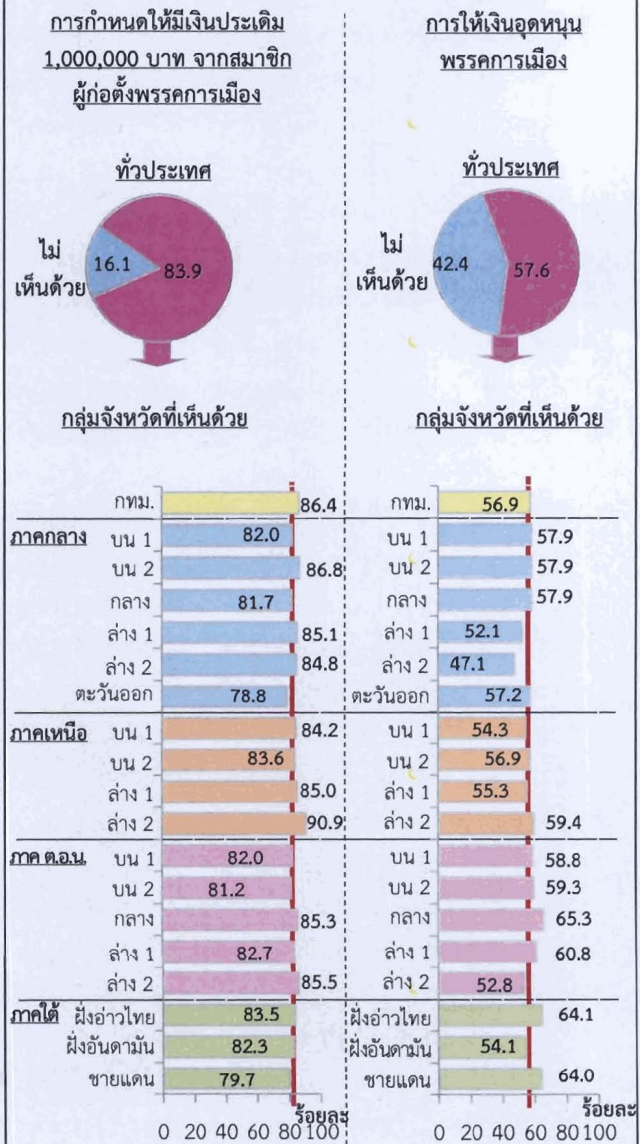


1.3 การกำหนดให้มีเงินประเดิม 1,000,000 บาท จากสมาชิกผู้ก่อตั้งพรรคการเมือง และการให้เงินอุดหนุนพรรคการเมือง

- การกำหนดให้มีเงินประเดิม 1,000,000 บาท จากสมาชิกผู้ก่อตั้งพรรคการเมือง เพื่อให้ได้พรรคการเมืองที่เป็นของประชาชนอย่างแท้จริง พบว่า ประชาชนส่วนใหญ่ร้อยละ 83.9 ระบุว่าเห็นด้วยกับเรื่องดังกล่าว และร้อยละ 16.1 ที่ไม่เห็นด้วย

- การให้เงินอุดหนุนพรรคการเมือง ตามที่คณะกรรมการเลือกตั้ง (กกต.) เป็นผู้ดำเนินการ เพื่อสนับสนุนพรรคการเมืองขนาดเล็กให้เติบโตขึ้นมาได้นั้น พบว่า ประชาชนร้อยละ 57.6 ระบุว่าเห็นด้วย และร้อยละ 42.4 ระบุว่าไม่เห็นด้วย

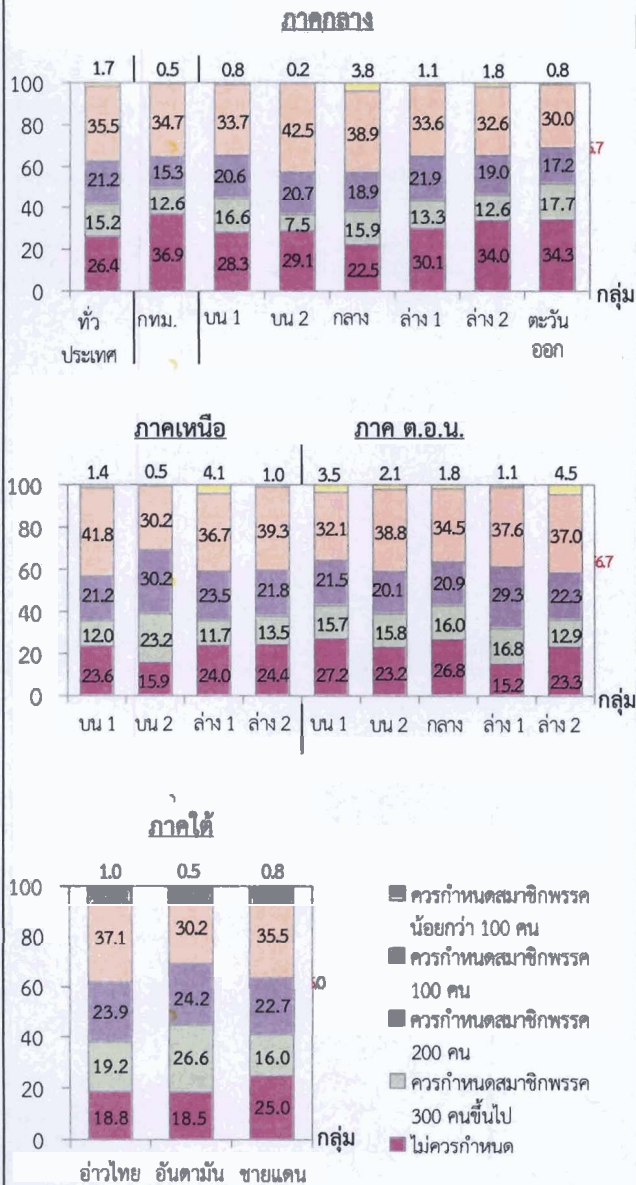
แผนภูมิ 3 ร้อยละของประชาชน จำแนกตามความคิดเห็นเกี่ยวกับการกำหนดให้แต่ละพรรคการเมืองมีเงินประเดิม 1,000,000 บาท จากสมาชิกผู้ก่อตั้งพรรค และการให้เงินอุดหนุนพรรคการเมือง เป็นกลุ่มจังหวัด



1.4 การกำหนดให้พรรคการเมืองที่จะส่งผู้สมัครรับเลือกตั้งในจังหวัดใดต้องมีสมาชิกพรรคการเมืองในจังหวัดนั้น

ประชาชนร้อยละ 73.6 เห็นว่าควรกำหนดให้พรรคการเมืองที่จะส่งผู้สมัครรับเลือกตั้งในจังหวัดใดต้องมีสมาชิกพรรคการเมืองในจังหวัดนั้น (ซึ่งในจำนวนนี้มีร้อยละ 1.7 ระบุว่าควรกำหนดสมาชิกพรรคน้อยกว่า 100 คน ร้อยละ 35.5 ระบุว่าควรกำหนดสมาชิกพรรคจำนวน 100 คน ร้อยละ 21.2 ระบุว่าควรกำหนดสมาชิกพรรคจำนวน 200 คน และร้อยละ 15.2 ระบุว่าควรกำหนดสมาชิกพรรคจำนวน 300 คนขึ้นไป) ขณะที่ร้อยละ 26.4 ระบุว่าไม่ควรกำหนด

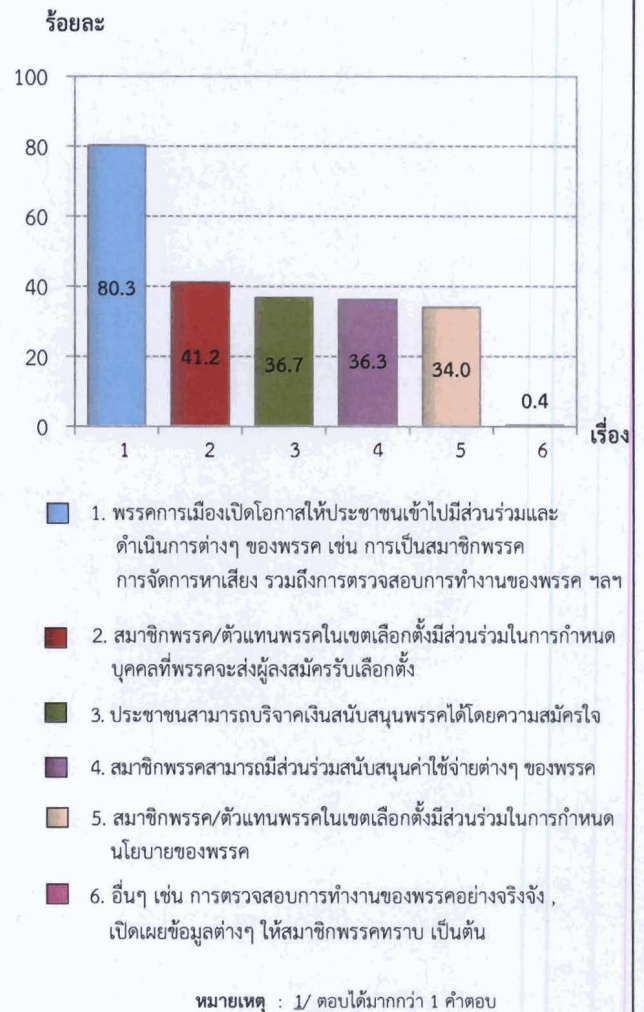
แผนภูมิ 4 ร้อยละของประชาชน จำแนกตามความคิดเห็นเกี่ยวกับการกำหนดให้พรรคการเมืองที่จะส่งผู้สมัครรับเลือกตั้งในจังหวัดใด ต้องมีสมาชิกพรรคการเมืองในจังหวัดนั้น เป็นกลุ่มจังหวัด



1.5 การดำเนินการเพื่อให้ได้พรรคการเมืองที่เป็นของประชาชนอย่างแท้จริง

ประชาชนได้แสดงความคิดเห็นเกี่ยวกับการดำเนินการเพื่อให้ได้พรรคการเมืองที่เป็นของประชาชนอย่างแท้จริง ดังนี้ พรรคการเมืองเปิดโอกาสให้ประชาชนเข้าไปมีส่วนร่วมและดำเนินการต่างๆ ของพรรค เช่น การเป็นสมาชิกพรรค การจัดการหาเสียง การแสดงความคิดเห็นต่างๆ รวมไปถึงการตรวจสอบการทำงานของพรรคการเมือง ฯลฯ (ร้อยละ 80.3) สมาชิกพรรคหรือตัวแทนของพรรคในเขตเลือกตั้งมีส่วนร่วมในการกำหนดบุคคลที่พรรคจะส่งผู้สมัครรับเลือกตั้งในเขตนั้นๆ (ร้อยละ 41.2) ประชาชนสามารถบริจาคเงินสนับสนุนพรรคการเมืองได้ด้วยความสมัครใจ (ร้อยละ 36.7) และสมาชิกพรรคสามารถมีส่วนร่วมสนับสนุนค่าใช้จ่ายต่างๆ ของพรรคได้ (ร้อยละ 36.3) เป็นต้น

แผนภูมิ 5 ร้อยละของประชาชน จำแนกตามความคิดเห็นเกี่ยวกับการดำเนินการเพื่อให้ได้พรรคการเมืองที่เป็นของประชาชนอย่างแท้จริง

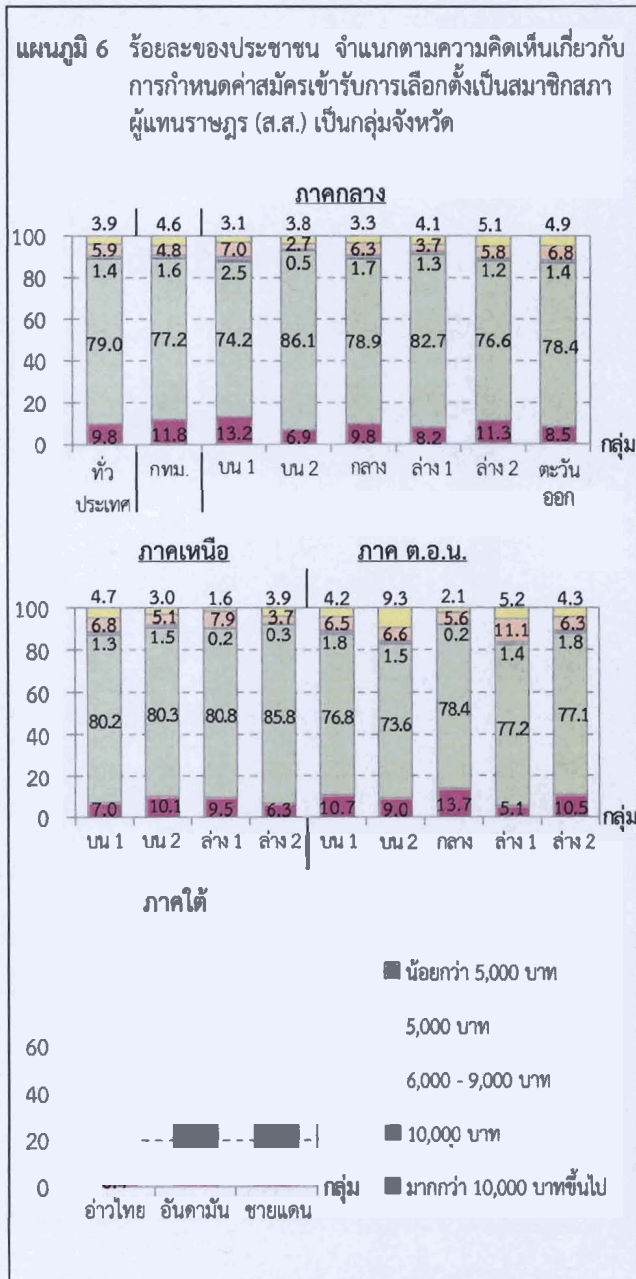


2. ความคิดเห็นเกี่ยวกับร่างพระราชบัญญัติประกอบรัฐธรรมนูญว่าด้วยการเลือกตั้งเป็นสมาชิกสภาผู้แทนราษฎร (ส.ส.)

2.1 การกำหนดค่าสมัครเข้ารับการเลือกตั้งเป็นสมาชิกสภาผู้แทนราษฎร (ส.ส.)

เมื่อสอบถามเกี่ยวกับการกำหนดค่าสมัครเข้ารับการเลือกตั้งเป็นสมาชิกสภาผู้แทนราษฎร (ส.ส.) นั้น ประชาชนร้อยละ 79.0 ระบุว่าควรกำหนดค่าสมัครเป็น ส.ส. จำนวน 10,000 บาท ส่วนร้อยละ 9.8 ระบุว่าควรมากกว่าจำนวน 10,000 บาทขึ้นไป ขณะที่มีย้อยละ 11.2 ระบุว่าควรน้อยกว่าจำนวน 10,000 บาท (ซึ่งในจำนวนนี้ร้อยละ 3.9 ระบุว่าน้อยกว่าจำนวน 5,000 บาท ร้อยละ 5.9 ระบุว่าจำนวน 5,000 บาท และร้อยละ 1.4 ระบุว่าจำนวน 6,000 - 9,000 บาท

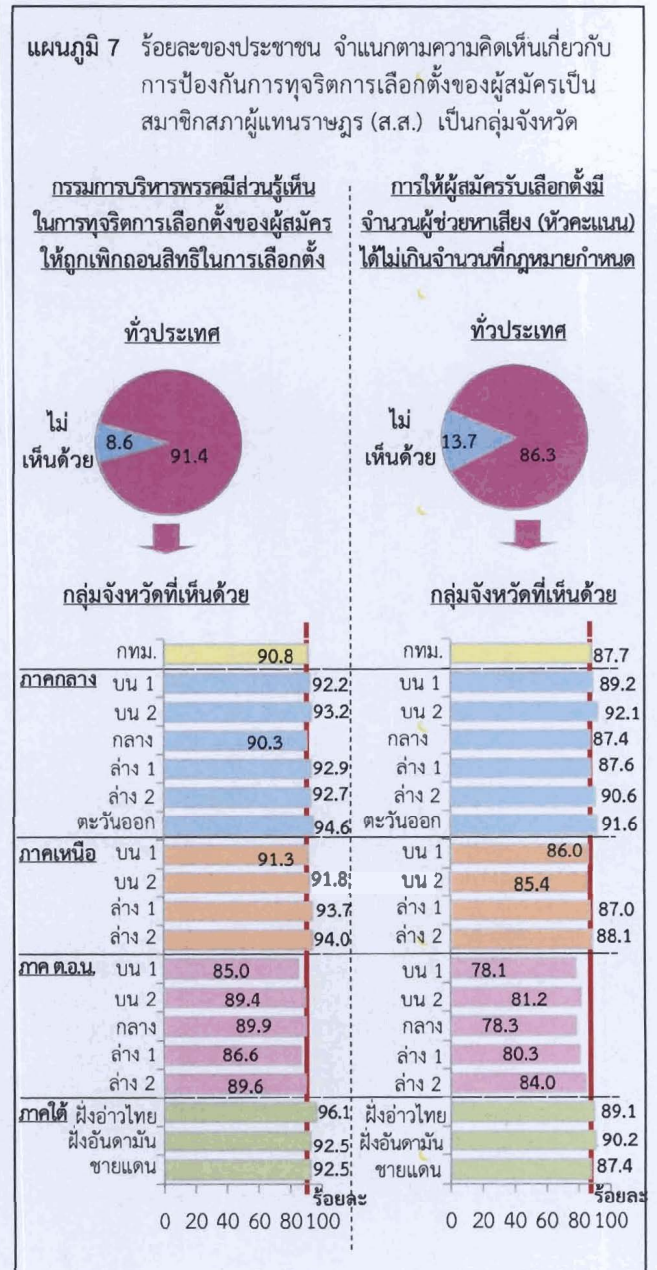
เมื่อพิจารณาเป็นรายกลุ่มจังหวัด พบว่า ประชาชนในทุกกลุ่มจังหวัดสูงกว่าร้อยละ 73 ระบุว่าควรกำหนดค่าสมัครเข้ารับการเลือกตั้งเป็น ส.ส. จำนวน 10,000 บาท



2.2 การป้องกันการทุจริตการเลือกตั้งของผู้สมัครเป็นสมาชิกสภาผู้แทนราษฎร (ส.ส.)

ประชาชนส่วนใหญ่ร้อยละ 91.4 ระบุว่าเห็นด้วยหากผู้สมัครพรรคการเมืองใดมีการทุจริตการเลือกตั้งและกรรมการบริหารพรรคนั้นมีส่วนรู้เห็นในการทุจริตดังกล่าว เมื่อมีคำพิพากษาถึงที่สุด ให้กรรมการบริหารพรรคถูกเพิกถอนสิทธิในการเลือกตั้งและเพิกถอนสิทธิในการลงสมัครรับเลือกตั้ง ขณะที่มีย้อยละ 8.6 ที่ไม่เห็นด้วย

สำหรับการกำหนดให้ผู้สมัครรับเลือกตั้งในแต่ละเขตเลือกตั้งสามารถมีจำนวนผู้ช่วยหาเสียง (หัวคะแนน) ได้ไม่เกินจำนวนที่กฎหมายกำหนด (เช่น กฎหมายกำหนดไม่เกิน 5 คน) และผู้ช่วยหาเสียงทุกคนต้องจดทะเบียนและแสดงบัญชีทรัพย์สินและรายจ่าย ในการช่วยหาเสียงตามวงเงินที่กฎหมายกำหนด เมื่อสอบถามความคิดเห็น พบว่า ประชาชนร้อยละ 86.3 ระบุว่าเห็นด้วย และร้อยละ 13.7 ที่ไม่เห็นด้วย



3. ความคิดเห็นเกี่ยวกับร่างพระราชบัญญัติประกอบรัฐธรรมนูญว่าด้วยการได้มาซึ่งสมาชิกวุฒิสภา (ส.ว.)

เมื่อสอบถามความคิดเห็นเกี่ยวกับการเลือกสมาชิกวุฒิสภา (ส.ว.) โดยให้ประชาชนจากกลุ่มต่างๆ เช่น (กลุ่มสังคม กลุ่มความรู้ ประสบการณ์ ความเชี่ยวชาญต่างๆ ฯลฯ) มาสมัครและเลือกกันเองแบบไขว้กลุ่ม ประชาชนให้ความคิดเห็น ดังนี้

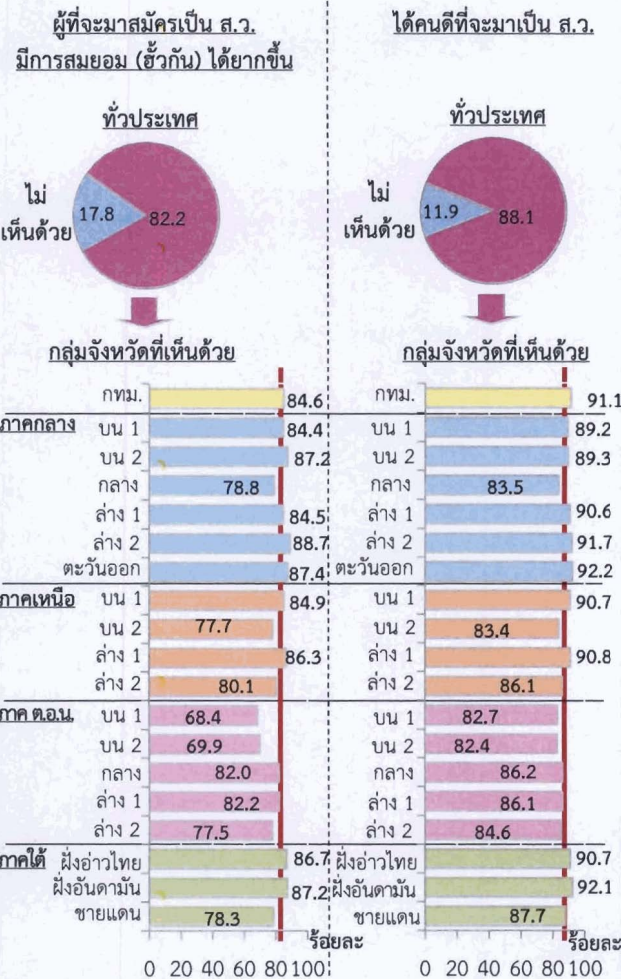
1) ผู้ที่จะมาสมัคร ส.ว. มีการสมยอม (ฮั้วกัน) ได้ยากขึ้น พบว่าประชาชนสูงกว่าร้อยละ 82.2 ระบุว่าเห็นด้วย และร้อยละ 17.8 ที่ไม่เห็นด้วย

เมื่อพิจารณาเป็นรายกลุ่มจังหวัด พบว่า ประชาชนในทุกกลุ่มจังหวัดสูงกว่าร้อยละ 68 ระบุว่า การเลือก ส.ว. ดังกล่าวจะทำให้ผู้ที่มาสมัครเป็น ส.ว. มีการสมยอม (ฮั้วกัน) ได้ยากขึ้น

2) การได้คนดีที่จะมาเป็น ส.ว. พบว่า ประชาชนร้อยละ 88.1 ระบุว่าเห็นด้วย และร้อยละ 11.9 ที่ไม่เห็นด้วย

เมื่อพิจารณาเป็นรายกลุ่มจังหวัด พบว่า ประชาชนในทุกกลุ่มจังหวัดสูงกว่าร้อยละ 82 ระบุว่า การเลือก ส.ว. ดังกล่าวจะได้คนดีที่จะมาเป็น ส.ว.

แผนภูมิ 8 ร้อยละของประชาชน จำแนกตามความคิดเห็นเกี่ยวกับการเลือกสมาชิกวุฒิสภา (ส.ว.) โดยให้ประชาชนจากกลุ่มต่างๆ เช่น (กลุ่มสังคม กลุ่มความรู้ ประสบการณ์ ความเชี่ยวชาญต่างๆ ฯลฯ) มาสมัครและเลือกกันเองแบบไขว้กลุ่ม ทำให้ผู้ที่มาสมัครเป็น ส.ว. มีการสมยอม (ฮั้วกัน) ได้ยากขึ้น และได้คนดีที่จะมาเป็น ส.ว. เป็นกลุ่มจังหวัด

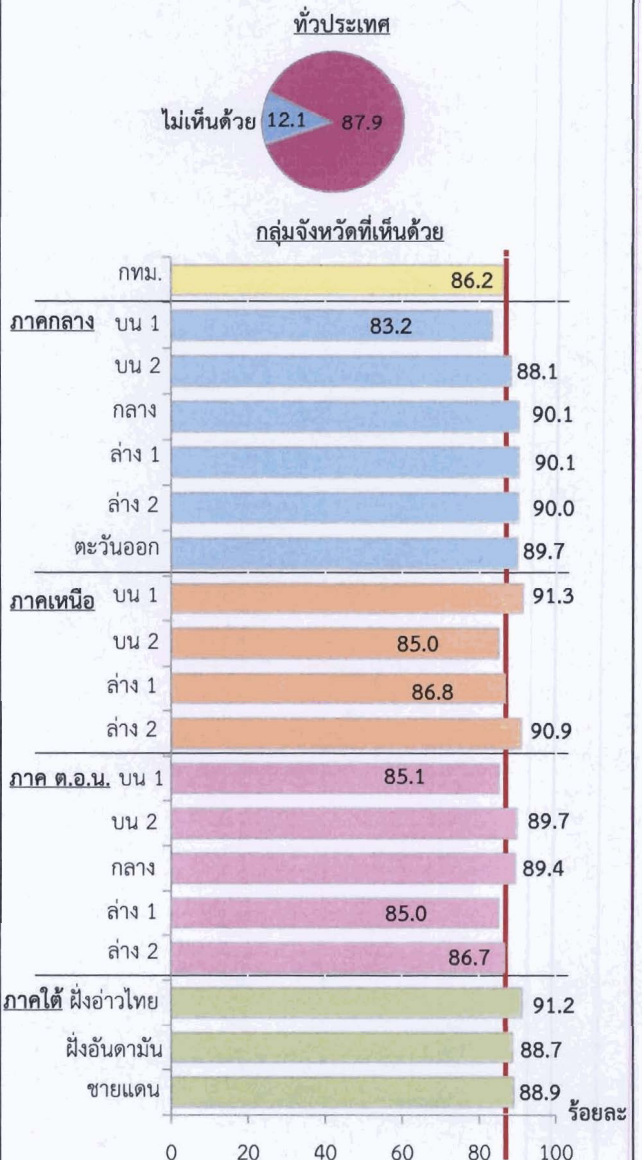


4. ความคิดเห็นเกี่ยวกับร่างพระราชบัญญัติประกอบรัฐธรรมนูญว่าด้วยคณะกรรมการการเลือกตั้ง (กกต.)

4.1 การจัดเวทีปราศรัยให้กับพรรคการเมือง

เมื่อสอบถามความคิดเห็นเกี่ยวกับการกำหนดให้คณะกรรมการการเลือกตั้ง (กกต.) เป็นผู้จัดเวทีปราศรัยให้กับพรรคการเมืองในเขตเลือกตั้ง และเป็นผู้ดำเนินการติดป้ายหาเสียงประชาสัมพันธ์ให้ประชาชนรับทราบ เพื่อให้มีความเสมอภาค (ลดการได้เปรียบเสียเปรียบ) ระหว่างพรรคใหญ่และพรรคเล็กในการเข้าถึงประชาชน ผลสำรวจ พบว่า ประชาชนส่วนใหญ่ร้อยละ 87.9 ระบุว่าเห็นด้วย และร้อยละ 12.1 ที่ไม่เห็นด้วย เมื่อพิจารณาเป็นรายกลุ่มจังหวัด พบว่า ประชาชนในทุกกลุ่มจังหวัดสูงกว่าร้อยละ 83 ระบุว่าเห็นด้วยเช่นเดียวกัน

แผนภูมิ 9 ร้อยละของประชาชนจำแนกตามความคิดเห็นเกี่ยวกับการกำหนดให้ กกต. เป็นผู้จัดเวทีปราศรัยให้กับพรรคการเมืองในเขตเลือกตั้ง และเป็นผู้ดำเนินการติดป้ายหาเสียงประชาสัมพันธ์ให้ประชาชนรับทราบ เพื่อให้มีความเสมอภาคระหว่างพรรคใหญ่และพรรคเล็กในการเข้าถึงประชาชน เป็นกลุ่มจังหวัด

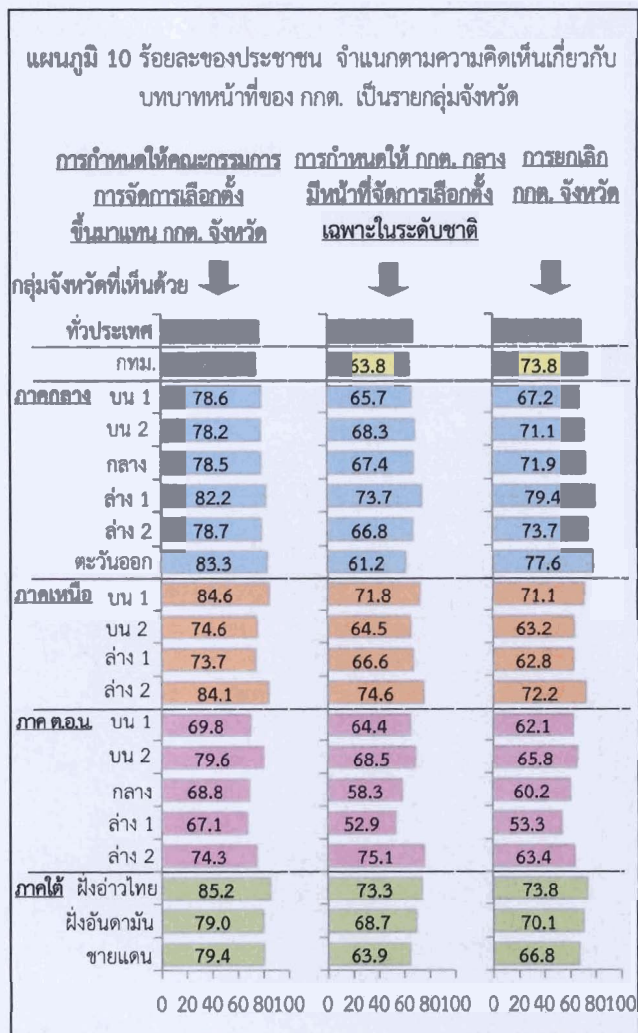


4.2 บทบาทหน้าที่ของ กกต.

1) การกำหนดให้คณะกรรมการการจัดการเลือกตั้งขึ้นมาแทน กกต.จังหวัด ซึ่งประกอบด้วยเจ้าหน้าที่รัฐผู้แทนองค์กรธุรกิจเอกชน ผู้แทนองค์กรประชาสังคมและชุมชน เพื่อช่วยเหลือ กกต. กลาง ในการเลือกตั้งระดับชาติเป็นคราวๆ ไป เพื่อให้การเลือกตั้งเป็นไปโดยสุจริตและเป็นธรรม พบว่าประชาชนร้อยละ 77.0 ระบุว่าเห็นด้วย ขณะที่มีร้อยละ 23.0 ไม่เห็นด้วย

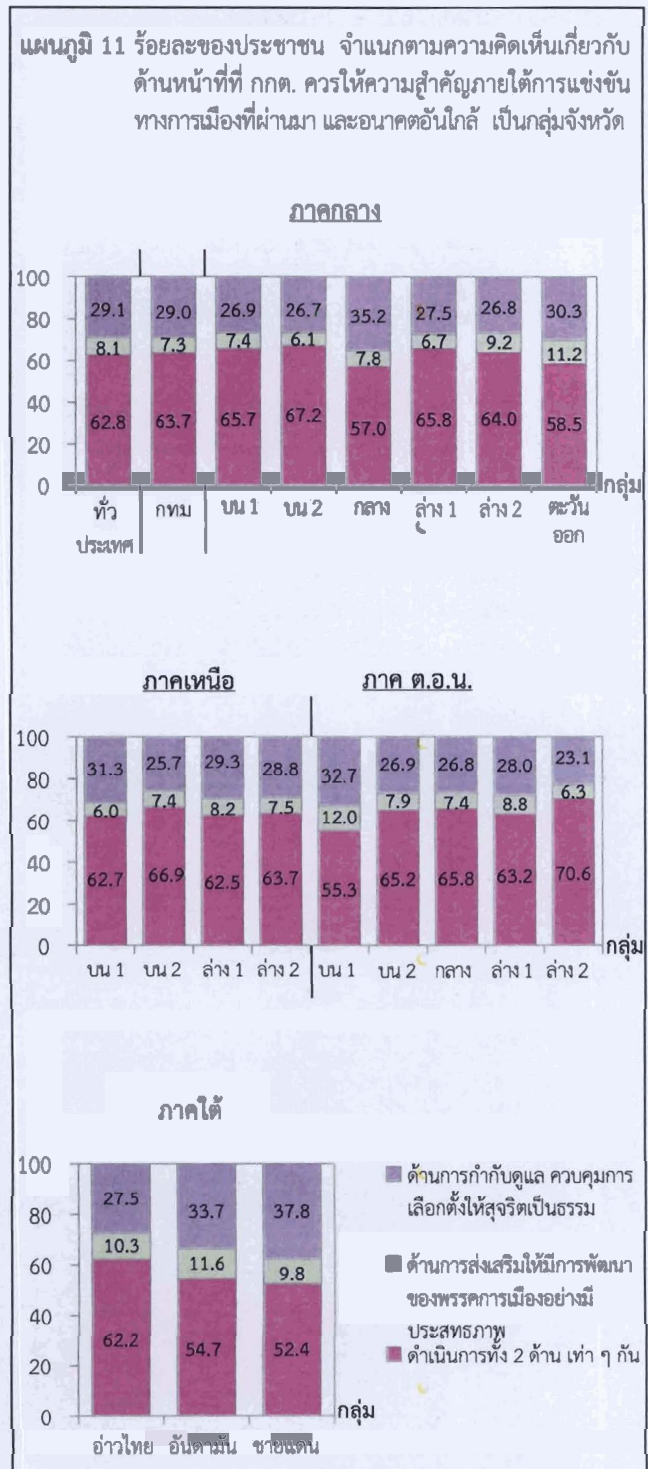
2) การกำหนดให้ กกต. กลาง มีหน้าที่จัดการเลือกตั้งเฉพาะในระดับชาติ ส่วนการจัดการเลือกตั้งในระดับท้องถิ่นให้ กกต. กลาง มอบให้ส่วนราชการอื่นๆ (เช่น กระทรวงมหาดไทย กระทรวงสาธารณสุข กระทรวงเกษตรและสหกรณ์ และกระทรวงศึกษาธิการ) เป็นผู้จัดการเลือกตั้งแทน พบว่า ประชาชนร้อยละ 66.5 ระบุว่าเห็นด้วย และร้อยละ 33.5 ที่ไม่เห็นด้วย

3) ภายกลึง กกต. จังหวัด แต่กำหนดให้มีผู้ตรวจการเลือกตั้งที่มาจาก กกต.กลางไปทำหน้าที่กำกับดูแลการเลือกตั้งทั้งในระดับชาติ และระดับท้องถิ่น ให้สุจริต และเป็นธรรมจังหวัดละ 3-5 คน ประชาชนร้อยละ 68.6 ระบุว่าเห็นด้วย และร้อยละ 31.4 ที่ไม่เห็นด้วย



4) ด้านหน้าที่ที่ กกต. ควรให้ความสำคัญ ภายใต้การแข่งขันทางการเมืองที่ผ่านมา และในอนาคตอันใกล้ พบว่าประชาชนร้อยละ 62.8 เห็นว่า กกต. ควรให้ความสำคัญในการทำหน้าที่ทั้ง 2 ด้านเท่าๆ กัน คือ ด้านการกำกับดูแล ควบคุมการเลือกตั้งให้สุจริตเป็นธรรม และด้านการส่งเสริมให้มีการพัฒนาของพรรคการเมืองอย่างมีประสิทธิภาพ

เมื่อพิจารณาเป็นรายกลุ่มจังหวัด พบว่า ประชาชนในทุกกลุ่มจังหวัดสูงกว่าร้อยละ 52 เห็นว่า กกต. ควรให้ความสำคัญในการทำหน้าที่ทั้ง 2 ด้านดังกล่าวเท่าๆ กัน

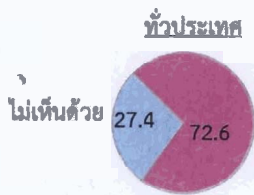


4.3 การจับกุม ตรวจค้น ยึด และควบคุมตัวบุคคลที่ต้องสงสัยว่ากระทำความผิดกฎหมายเลือกตั้ง

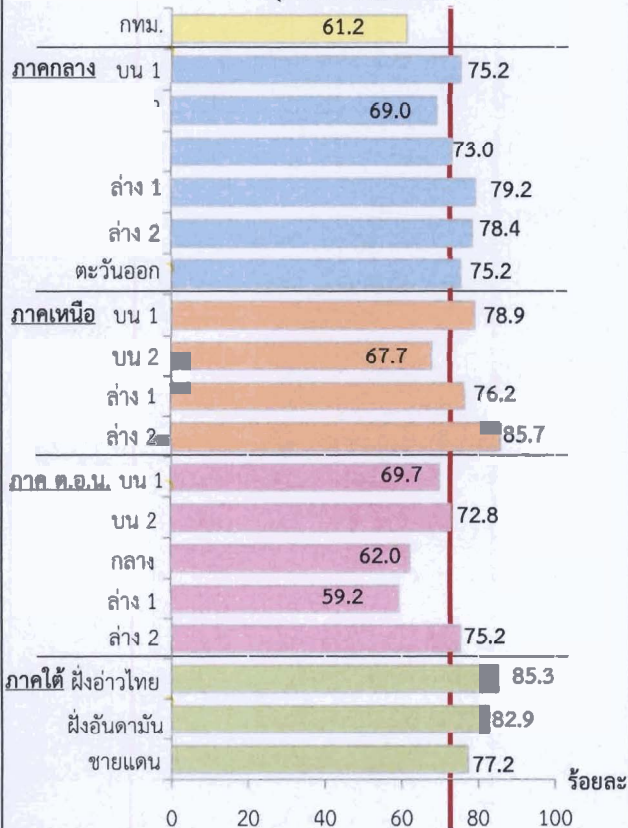
เมื่อสอบถามความคิดเห็นเกี่ยวกับการให้ กกต. มีอำนาจหน้าที่เช่นเดียวกับเจ้าพนักงานฝ่ายปกครอง หรือตำรวจ ในการจับกุม ตรวจค้น ยึด และควบคุมตัวบุคคลที่ต้องสงสัยว่ากระทำความผิดกฎหมายเลือกตั้ง ประชาชนร้อยละ 72.6 ระบุว่าเห็นด้วย และร้อยละ 27.4 ที่ไม่เห็นด้วย

เมื่อพิจารณาเป็นรายกลุ่มจังหวัด พบว่า ประชาชนในภาคเหนือตอนล่าง 2 ร้อยละ 85.7 ระบุว่าเห็นด้วยกับการให้ กกต. มีอำนาจหน้าที่เช่นเดียวกับเจ้าพนักงานฝ่ายปกครอง หรือตำรวจฯ ในสัดส่วนที่สูงกว่ากลุ่มจังหวัดอื่น รองลงมาได้แก่ กลุ่มจังหวัดภาคใต้ฝั่งอ่าวไทย (ร้อยละ 85.3) และภาคใต้ฝั่งอันดามัน (ร้อยละ 82.9) ขณะที่กลุ่มจังหวัดอื่นมีประมาณร้อยละ 61- 79 ส่วนภาคตะวันออกเฉียงเหนือตอนล่าง 1 มีร้อยละ 59.2 เท่านั้น

แผนภูมิ 12 ร้อยละของประชาชน จำแนกตามความคิดเห็นเกี่ยวกับการให้ กกต. มีอำนาจหน้าที่เช่นเดียวกับเจ้าพนักงานฝ่ายปกครอง หรือตำรวจในการจับกุม ตรวจค้น ยึด และควบคุมบุคคลที่ต้องสงสัยว่ากระทำความผิดการเลือกตั้ง เป็นกลุ่มจังหวัด



กลุ่มจังหวัดที่เห็นด้วย

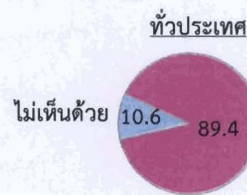


4.4 การจัดตั้งกองทุนในการป้องกันและปราบปรามการทุจริตการเลือกตั้ง

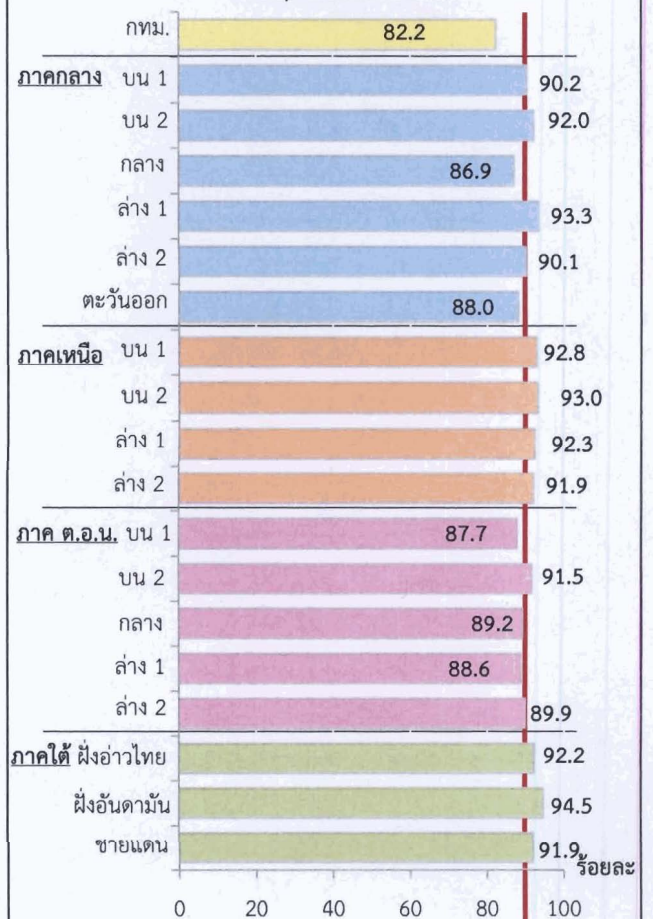
ผลสำรวจ พบว่า ประชาชนส่วนใหญ่ร้อยละ 89.4 ระบุว่าเห็นด้วยหากจะให้คณะกรรมการการเลือกตั้ง (กกต.) จัดตั้งกองทุนในการป้องกันและปราบปรามการทุจริตการเลือกตั้งที่เกิดขึ้น เพื่อให้รางวัลนำจับแก๊งผู้แจ้งเบาะแสที่พบการกระทำความผิดดังกล่าว และร้อยละ 10.6 ที่ไม่เห็นด้วย

เมื่อพิจารณาเป็นรายกลุ่มจังหวัด พบว่า ประชาชนสูงกว่าร้อยละ 82 ระบุว่าเห็นด้วยหากจะให้ กกต. จัดตั้งกองทุนในการป้องกันและปราบปรามการทุจริตการเลือกตั้งที่เกิดขึ้นฯ

แผนภูมิ 13 ร้อยละของประชาชน จำแนกตามความคิดเห็นเกี่ยวกับการให้คณะกรรมการการเลือกตั้ง (กกต.) จัดตั้งกองทุนในการป้องกันและปราบปรามการทุจริตการเลือกตั้งที่เกิดขึ้น เพื่อให้รางวัลนำจับแก๊งผู้แจ้งเบาะแสที่พบการกระทำความผิดดังกล่าว เป็นกลุ่มจังหวัด

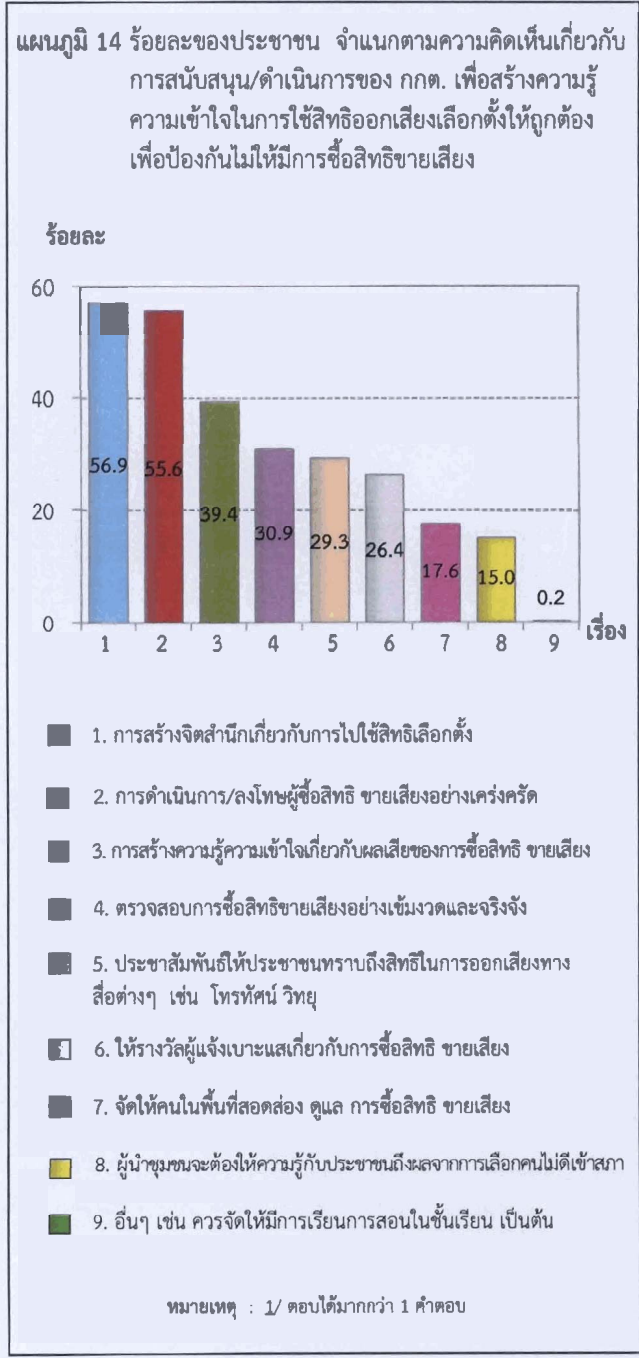


กลุ่มจังหวัดที่เห็นด้วย



4.5 การสร้างความรู้ความเข้าใจเกี่ยวกับการไปใช้สิทธิออกเสียงเลือกตั้ง เพื่อป้องกันไม่ให้เกิดการซื้อสิทธิขายเสียง

ประชาชนได้แสดงความคิดเห็นเกี่ยวกับให้ กกต. สนับสนุน/ดำเนินการให้ประชาชนมีความรู้ความเข้าใจเกี่ยวกับการใช้สิทธิออกเสียงเลือกตั้งให้ถูกต้อง เพื่อป้องกันไม่ให้เกิดการซื้อสิทธิขายเสียง 5 อันดับแรก ดังนี้ การสร้างจิตสำนึกให้ประชาชนเกี่ยวกับการไปใช้สิทธิเลือกตั้ง (ร้อยละ 56.9) การดำเนินการ/ลงโทษผู้ซื้อสิทธิขายเสียงอย่างเคร่งครัด (ร้อยละ 55.6) การสร้างความรู้ความเข้าใจเกี่ยวกับผลเสียของการซื้อสิทธิขายเสียง (ร้อยละ 39.4) การตรวจสอบการซื้อสิทธิขายเสียงอย่างเข้มงวดและจริงจัง (ร้อยละ 30.9) และการประชาสัมพันธ์ให้ประชาชนทราบถึงสิทธิในการออกเสียงทางสื่อต่างๆ เช่น โทรทัศน์ วิทยุ ฯลฯ



4.6 การส่งเสริมให้ประชาชนผู้มีสิทธิเลือกตั้งไปใช้สิทธิเลือกตั้ง

หากในวันเลือกตั้งประชาชนผู้มีสิทธิเลือกตั้งไม่สามารถมาใช้สิทธิเลือกตั้งได้ ดังนั้นเพื่อเป็นการส่งเสริมให้ประชาชนผู้มีสิทธิเลือกตั้งไปใช้สิทธิเลือกตั้ง โดยผู้ที่ไม่สามารถไปใช้สิทธิเลือกตั้งในวันนั้นต้องแสดงหลักฐานที่ไม่สามารถไปใช้สิทธิได้ ประชาชนมีความคิดเห็นในเรื่องต่างๆ ดังนี้

- 1) การเลือกตั้งล่วงหน้าในเขตเลือกตั้ง พบว่า ประชาชนร้อยละ 91.1 ระบุว่าเห็นด้วยกับเรื่องดังกล่าว มีเพียงร้อยละ 8.9 ไม่เห็นด้วย เมื่อพิจารณาเป็นรายกลุ่มจังหวัด ประชาชนในทุกกลุ่มจังหวัดสูงกว่าร้อยละ 85 ระบุว่าเห็นด้วยเช่นกัน
- 2) กรณีการเลือกตั้งล่วงหน้านอกเขตเลือกตั้ง พบว่า ประชาชนร้อยละ 91.3 ระบุว่าเห็นด้วยกับเรื่องดังกล่าว มีเพียงร้อยละ 8.7 ที่ไม่เห็นด้วย เมื่อพิจารณาเป็นรายกลุ่มจังหวัด ประชาชนในทุกกลุ่มจังหวัดสูงกว่าร้อยละ 85 ระบุว่าเห็นด้วยเช่นกัน
- 3) การเลือกตั้งล่วงหน้านอกราชอาณาจักร พบว่า ประชาชนร้อยละ 87.2 ระบุว่าเห็นด้วยกับเรื่องดังกล่าว และร้อยละ 12.8 ที่ไม่เห็นด้วย เมื่อพิจารณาเป็นรายกลุ่มจังหวัด ประชาชนในทุกกลุ่มจังหวัดสูงกว่าร้อยละ 82 ระบุว่าเห็นด้วยเช่นกัน

แผนภูมิ 15 ร้อยละของประชาชน จำแนกตามความคิดเห็นเกี่ยวกับการส่งเสริมให้ประชาชนผู้มีสิทธิเลือกตั้ง แต่ในวันเลือกตั้งไม่สามารถมาใช้สิทธิได้ ให้มีการเลือกตั้งล่วงหน้าได้ โดยต้องแสดงหลักฐานที่ไม่สามารถไปใช้สิทธิได้ เป็นรายกลุ่มจังหวัด

กลุ่มจังหวัดที่เห็นด้วย	การเลือกตั้งล่วงหน้า		
	ในเขตเลือกตั้ง	นอกเขตเลือกตั้ง	นอกราชอาณาจักร
ทั่วประเทศ	91.1	91.3	87.2
กทม.	90.2	90.1	86.4
ภาคกลาง	89.1	87.9	84.2
บน 1	92.8	90.6	87.6
บน 2	90.0	90.2	83.2
ล่าง 1	92.5	91.0	87.2
ล่าง 2	90.2	89.7	87.9
ตะวันออก	86.4	85.1	82.2
ภาคเหนือ	93.5	92.4	89.2
บน 1	90.1	91.4	88.3
บน 2	93.0	92.8	89.1
ล่าง 1	92.1	92.2	89.8
ภาคตะวันออกเฉียงเหนือ	85.7	87.4	76.9
บน 1	91.5	94.3	90.7
บน 2	88.9	91.7	88.1
ล่าง 1	91.6	93.2	89.4
ล่าง 2	93.8	95.2	90.7
ภาคใต้	92.7	93.2	90.3
ฝั่งอ่าวไทย	93.3	93.3	89.2
ฝั่งอันดามัน	95.5	95.0	90.7

วัตถุประสงค์

➤ เพื่อรวบรวมข้อมูลเกี่ยวกับ

- ❖ การติดตามข้อมูลข่าวสารเกี่ยวกับร่างพระราชบัญญัติ (พรบ.) ประกอบรัฐธรรมนูญ
- ❖ ความคิดเห็นเกี่ยวกับร่าง พรบ. ประกอบรัฐธรรมนูญว่าด้วยพรรคการเมือง
- ❖ ความคิดเห็นเกี่ยวกับร่าง พรบ. ประกอบรัฐธรรมนูญว่าด้วยการเลือกตั้งสมาชิกสภาผู้แทนราษฎร (ส.ส.)
- ❖ ความคิดเห็นเกี่ยวกับร่าง พรบ. ประกอบรัฐธรรมนูญว่าด้วยการเลือกตั้งสมาชิกวุฒิสภา (ส.ว.)
- ❖ ความคิดเห็นเกี่ยวกับร่าง พรบ. ประกอบรัฐธรรมนูญว่าด้วยคณะกรรมการการเลือกตั้ง (กกต.)

เพื่อนำไปใช้ประกอบการพิจารณาจัดทำร่างพระราชบัญญัติประกอบรัฐธรรมนูญให้เป็นไปตามความต้องการของประชาชน

สรุปผล

การสำรวจความคิดเห็นของประชาชนต่อร่างพระราชบัญญัติประกอบรัฐธรรมนูญ (พฤศจิกายน พ.ศ. 2559)



สำนักงานกกต.แห่งชาติ



พฤศจิกายน 2559

ระเบียบวิธีการสำรวจ

คู่รวม

ประชาชนที่มีอายุ 18 ปีขึ้นไป ในครัวเรือนส่วนบุคคลทั่วประเทศ การสำรวจครั้งนี้
ไม่รวม ผู้ที่อาศัยอยู่ในครัวเรือนคนงานที่มีคนงานอาศัยอยู่รวมกันในสถานที่นายจ้าง
จัดหาให้โดยไม่เสียค่าที่พัก รวมทั้งผู้ที่อาศัยอยู่ในครัวเรือนสถาบัน เช่น เรือนจำ
ค่ายทหาร โรงแรม วัด หอพักนักเรียนนักศึกษา เป็นต้น

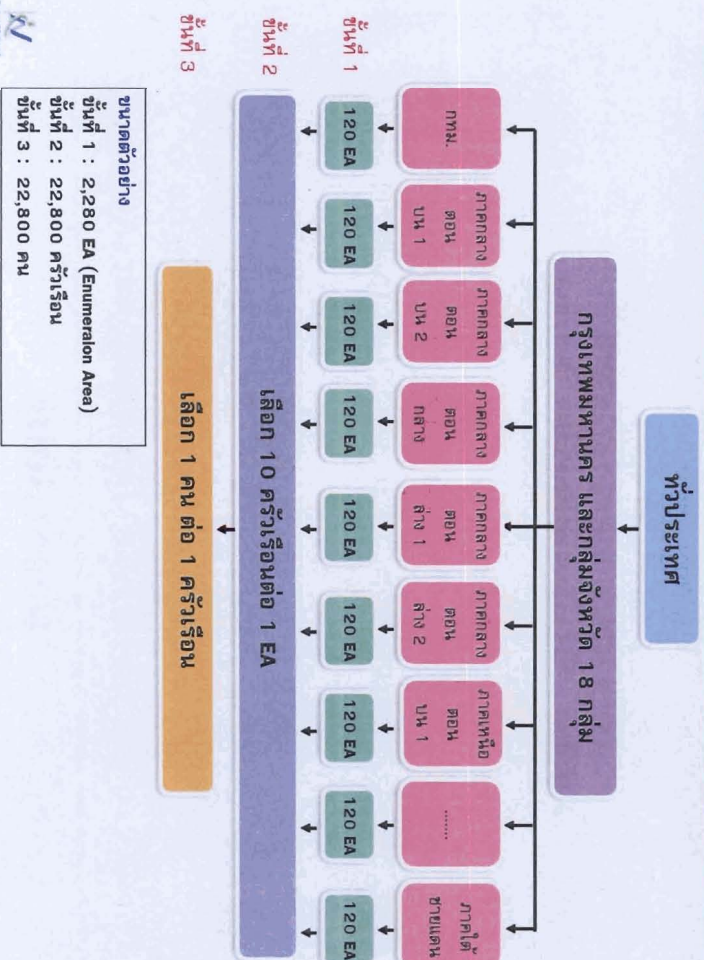
การเก็บรวบรวมข้อมูล

ระหว่างวันที่ 3 - 9 พฤศจิกายน 2559

การนำเสนอผลการสำรวจ

เสนอผลในระดับกรุงเทพมหานคร และกลุ่มจังหวัด 18 กลุ่มจังหวัด
และทั่วประเทศ

การเลือกตัวอย่างสามชั้นแบบแบ่งชั้นภูมิ (Stratified Three-stage Sampling)



การนำเสนอผลในกรุงเทพมหานคร และกลุ่มจังหวัด 18 กลุ่มจังหวัด

กทม.

ภาคกลาง

ภาคเหนือ

ภาค ต.อ.น.

ภาคใต้

- คอนบน 1**
- นนทบุรี
 - ปทุมธานี
 - อุทัย
 - สระบุรี

- คอนบน 2**
- อ่างทอง
 - ลพบุรี
 - สิงห์บุรี
 - ชัยนาท

- คอนกลาง**
- สมุทรปราการ
 - ฉะเชิงเทรา
 - ปราณบุรี
 - นครนายก
 - สระแก้ว

- คอนล่าง 1**
- ราชบุรี
 - กาญจนบุรี
 - สุพรรณบุรี
 - นครปฐม

- คอนล่าง 2**
- สมุทรสาคร
 - สมุทรสงคราม
 - เพชรบุรี
 - ประจวบคีรีขันธ์

- ตะวันออก**
- ชลบุรี
 - ระยอง
 - จันทบุรี
 - ตราด

- คอนบน 1**
- เชียงใหม่
 - ลำพูน
 - ลำปาง
 - แม่ฮ่องสอน

- คอนบน 2**
- แพร่
 - น่าน
 - พะเยา
 - เชียงราย

- คอนล่าง 1**
- อุตรดิตถ์
 - ตาก
 - สุโขทัย
 - พิษณุโลก

- คอนล่าง 2**
- เพชรบูรณ์
 - นครสวรรค์
 - อุทัยธานี
 - กำแพงเพชร
 - พิจิตร

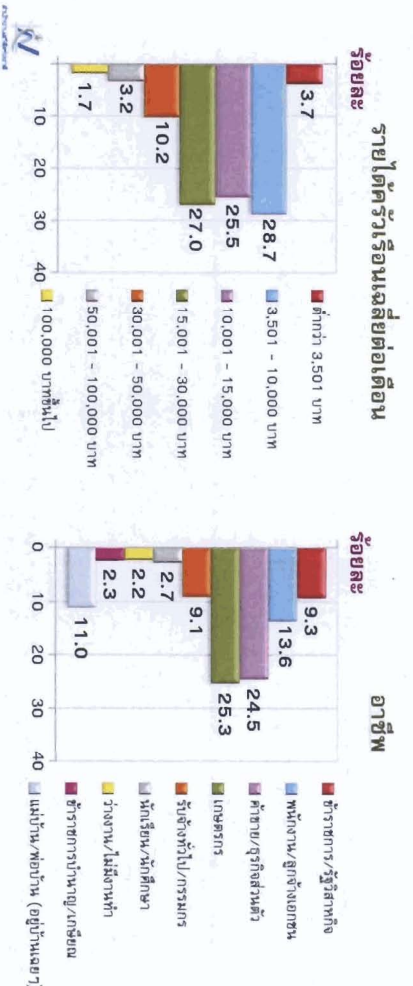
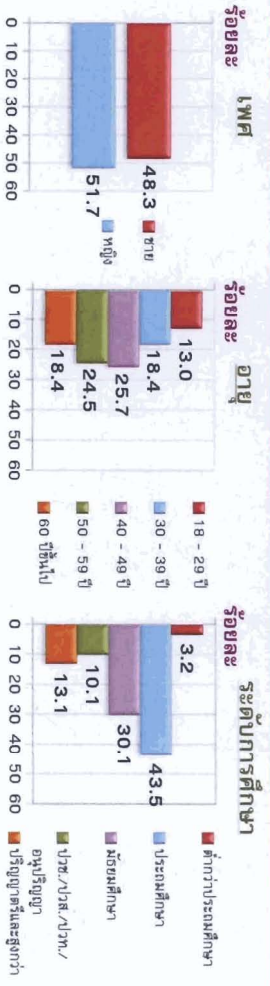
- คอนบน 1**
- บึงกาฬ
 - หนองบัวลำภู
 - อุดรธานี
 - เลย

- คอนบน 2**
- สกลนคร
 - นครพนม
 - มุกดาหาร
 - ขอนแก่น

- ฝั่งอ่าวไทย**
- นครศรีธรรมราช
 - สุราษฎร์ธานี
 - ชุมพร
 - พังงา

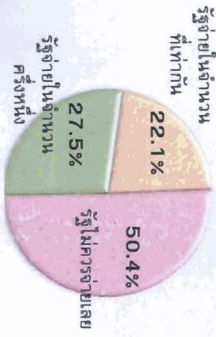
- ฝั่งอันดามัน**
- กระบี่
 - พังงา
 - ภูเก็ต
 - ระนอง
 - ตรัง

ประชาชนตัวอย่างที่ถูกสัมภาษณ์

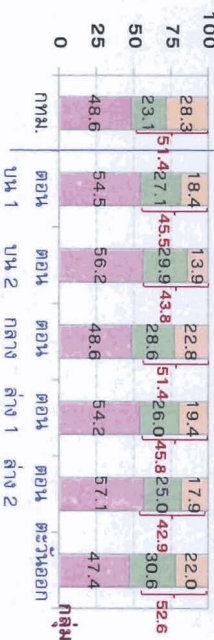


ความคิดเห็นเกี่ยวกับการกำหนดให้รัฐจ่ายเงินสมทบให้กับพรรคการเมือง เมื่อพรรคการเมืองได้รับเงินค่าสมาชิกจากสมาชิกพรรคเป็นรายปีแล้ว

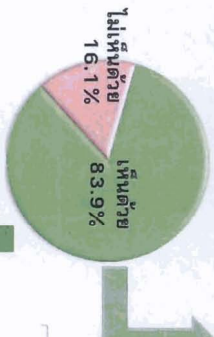
ทั่วประเทศ



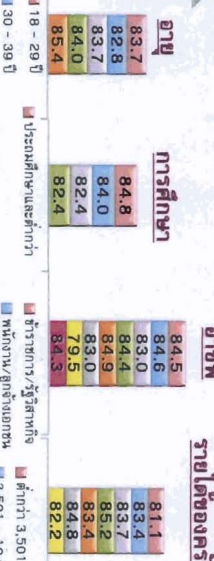
ร้อยละ



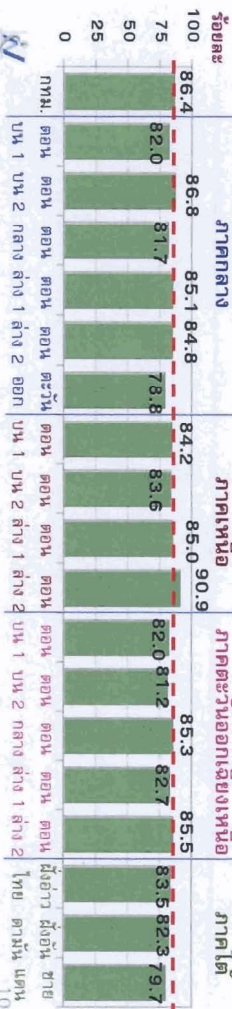
ทั่วประเทศ



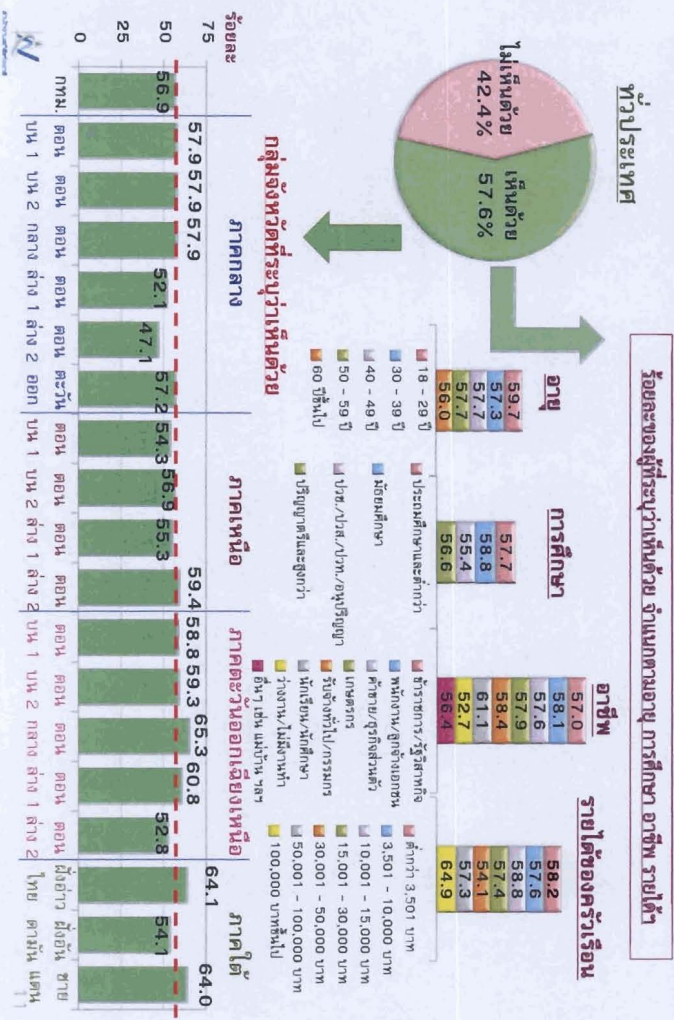
ร้อยละของผู้ที่ระบุด้วย จำนวนความอายุ การศึกษา อาชีพ รายได้



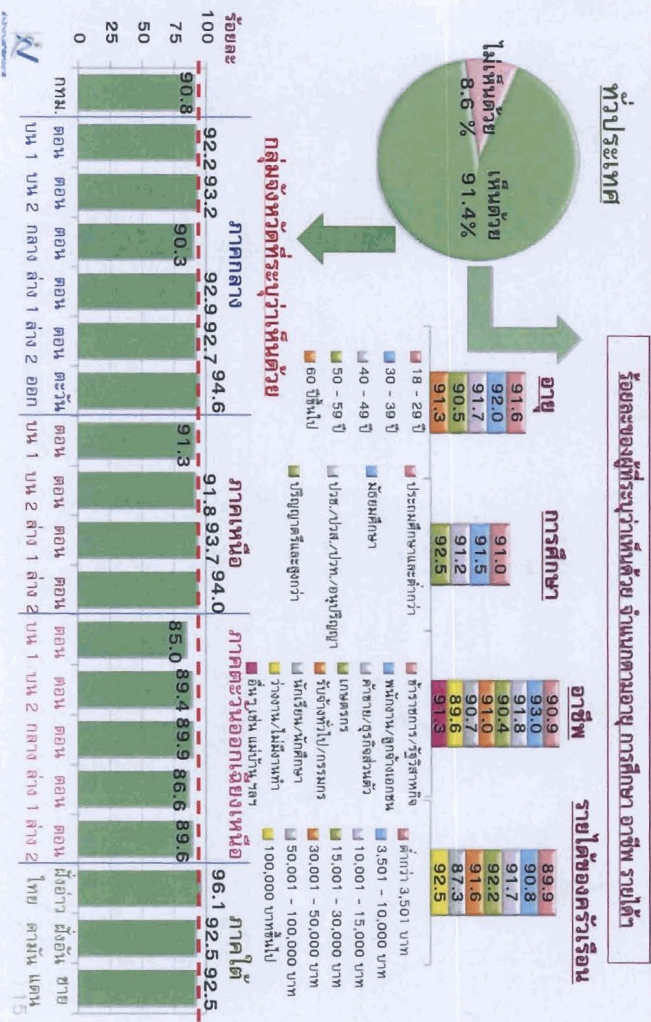
กลุ่มจังหวัดที่ระบุว่าเป็นด้วย



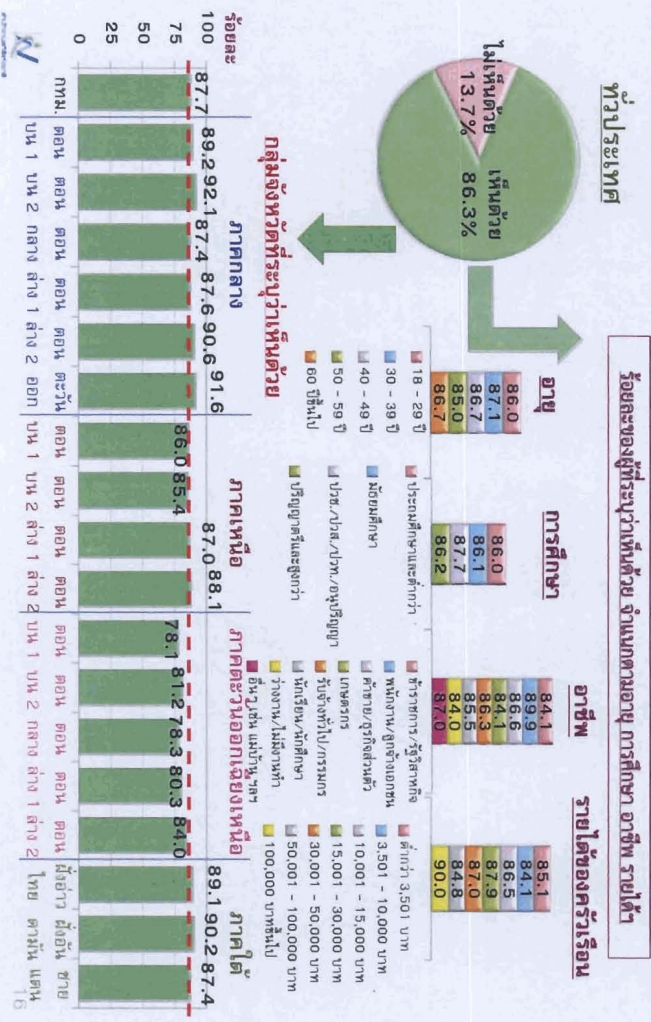
**ความคิดเห็นเกี่ยวกับการกำหนดให้มีเงินอุดหนุนพรรคการเมือง
ตามลักษณะการการเลือกตั้ง (กต.) เป็นผู้ดำเนินการ**



ความคิดเห็นเกี่ยวกับการกำหนดให้ผู้สมัครพรรคการเมืองได้มีกาทำงรจัดกาเลือกตงและ
 การกาบริหารพรรคคนนี้ส่วนรู้เห็น เมื่อมีคำพิพากษาถึงที่สุดให้กรรมการบริหารพรรค
ถูกเพิกถอนสิทธิในการเลือกตงและเพิกถอนสิทธิในการลงสมัครรับเลือกตงด้วย



ความคิดเห็นเกี่ยวกับการกำหนดให้ผู้สมัครรับเลือกตงในแต่ละเขตเลือกตง สามารถมีจำนวน
 ผู้ช่วยหาเสียง (หวัคะแนน) ได้ไม่เกินจำนวนที่กฎหมายกำหนด (เช่น กฎหมายกำหนดไม่เกิน 5 คน)
และผู้ช่วยหาเสียงทุกคนต้องจดทะเบียนและแสดงบัญชีทรัพย์สินและรายจ่าย

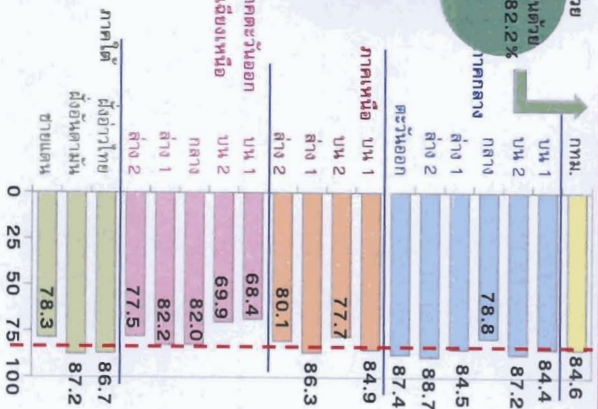
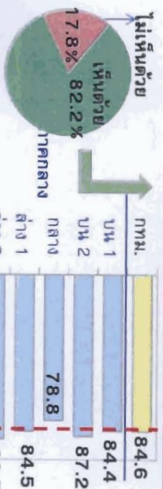


ความคิดเห็นเกี่ยวกับการเลือกสมาชิกวุฒิสภา (ส.ว.) โดยให้ประชาชนจากกลุ่มต่างๆ มาสมัครและเลือกกันเองแบบไขว่กลุ่ม

ผู้ที่ระดมสมัครเป็น ส.ว. มีการระดม (ช่วงต้น) ไต่ถามขึ้น

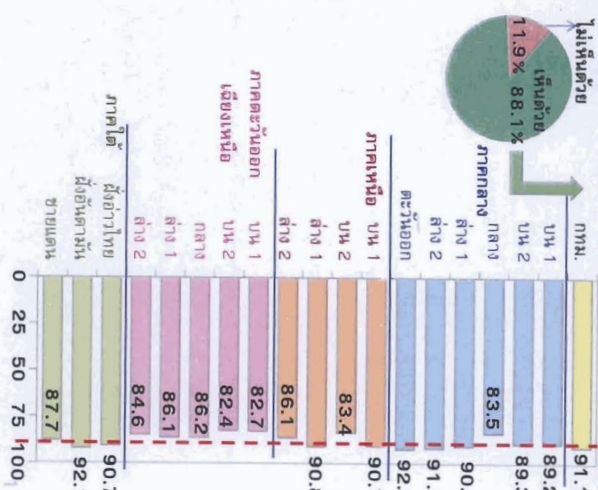
ทั่วประเทศ

ร้อยละของกลุ่มที่ระบุว่าเป็นด้วย



ทั่วประเทศ

ร้อยละของกลุ่มที่ระบุว่าเป็นด้วย

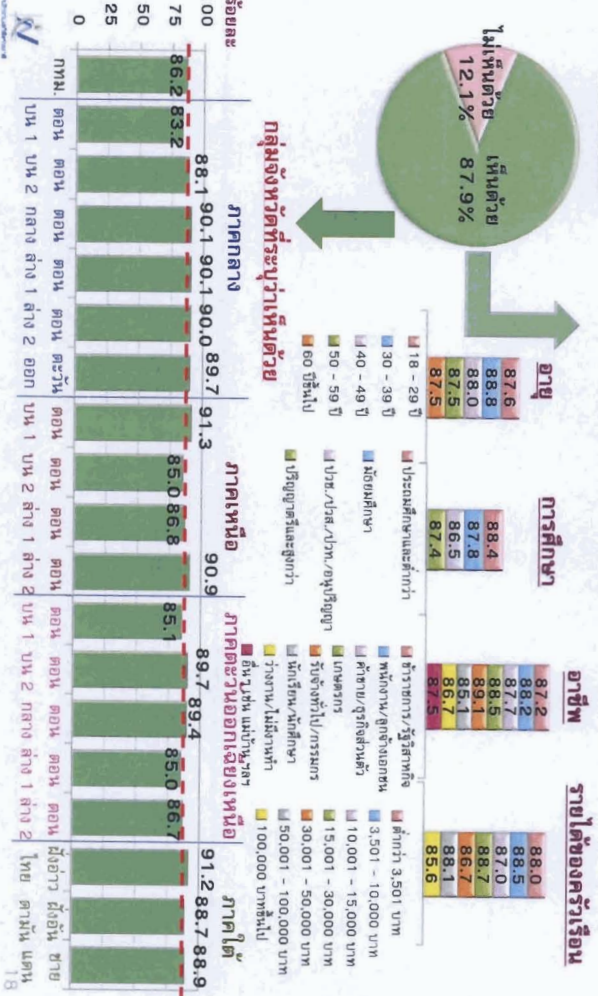


ความคิดเห็นเกี่ยวกับการกำหนดให้ กคต. เป็นผู้จัดเวทีปราศรัยให้กับพรรคการเมืองในเขตเลือกตั้ง และเป็นผู้ดำเนินการติดป้ายหาเสียงประชาชนสัมพันธ์

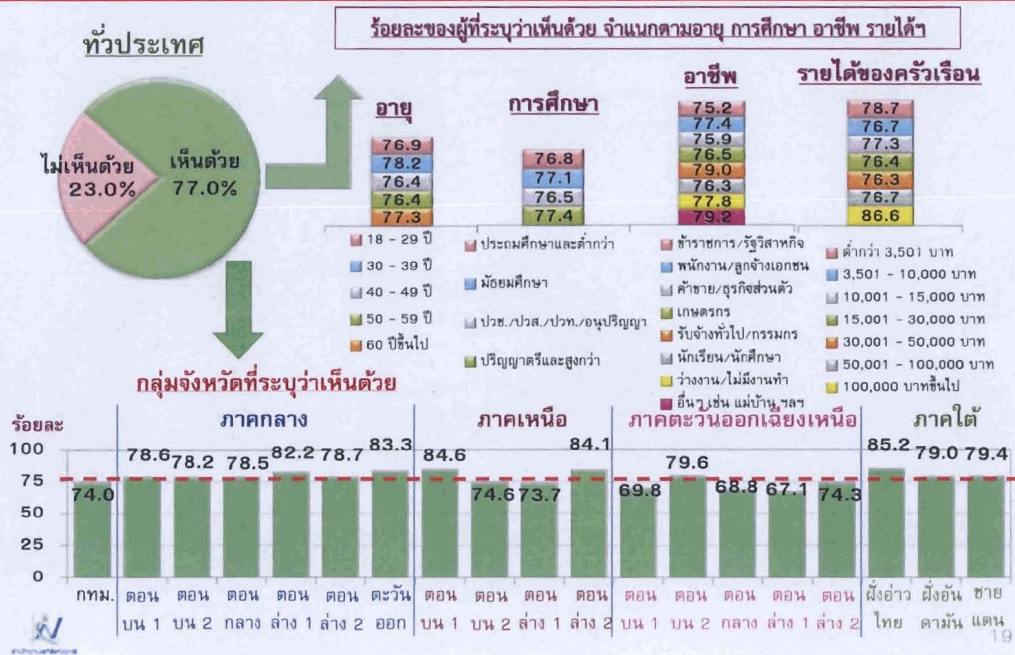
ผู้ที่ระดมสมัครเป็น ส.ว. มีการระดม (ช่วงต้น) ไต่ถามขึ้น

ทั่วประเทศ

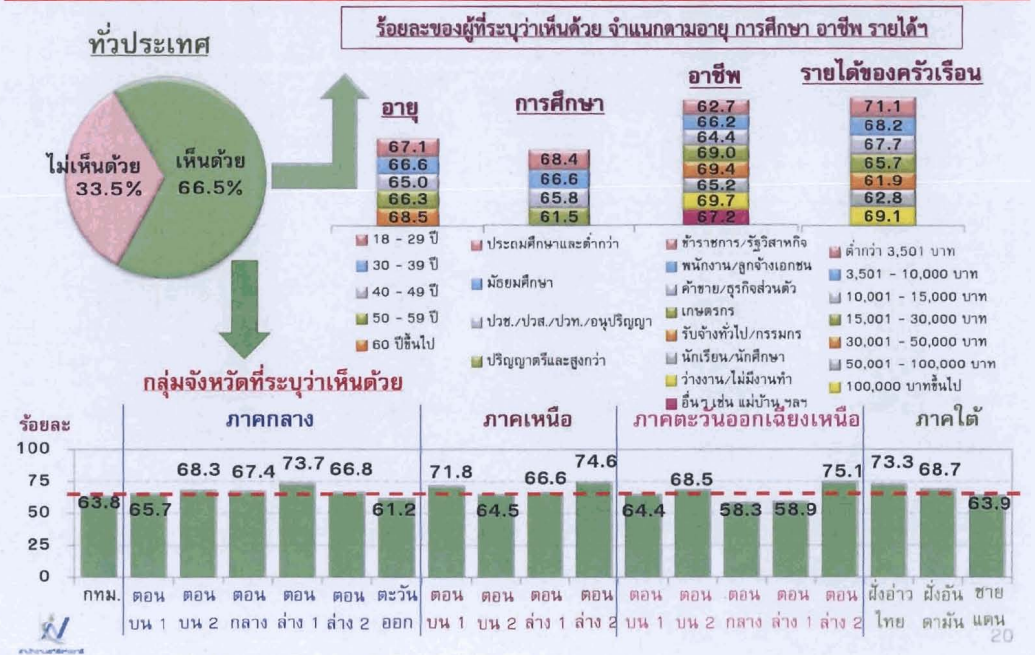
ร้อยละของผู้ที่ระบุว่าเป็นด้วย จำแนกตามอายุ การศึกษา อาชีพ รายได้



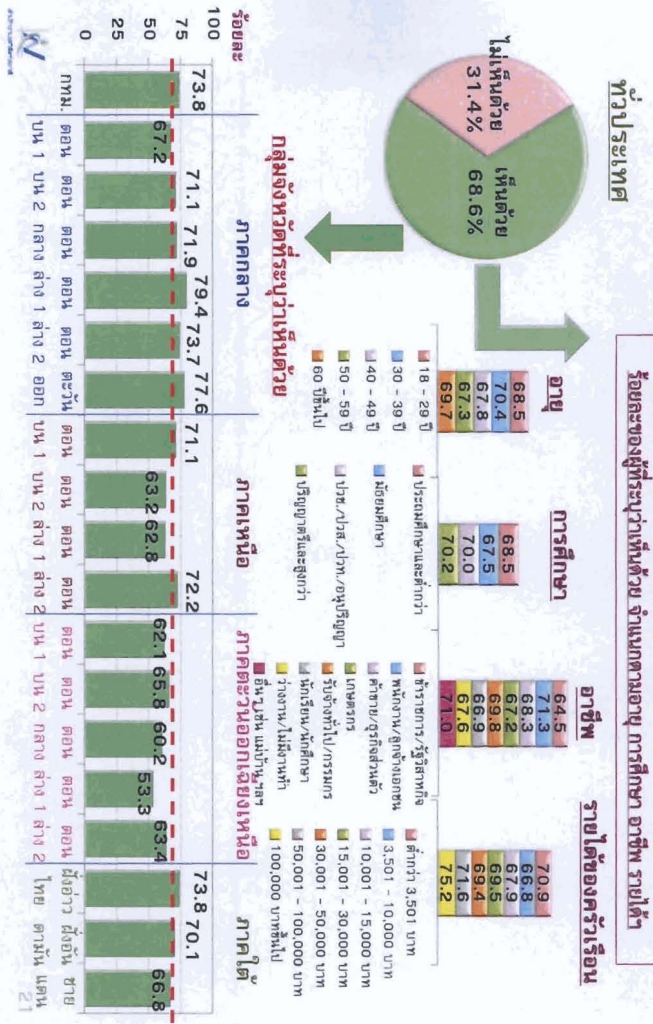
ความคิดเห็นเกี่ยวกับการกำหนดให้มีคณะกรรมการการจัดการเลือกตั้งขึ้นมาแทน กกต.จังหวัด (ซึ่งประกอบด้วยเจ้าหน้าที่รัฐ ผู้แทนองค์กรธุรกิจเอกชน ผู้แทนองค์กรประชาสังคม/ชุมชน) เพื่อช่วยเหลือ กกต.กลาง ในการเลือกตั้งระดับชาติ เป็นคราว ๆ ไป



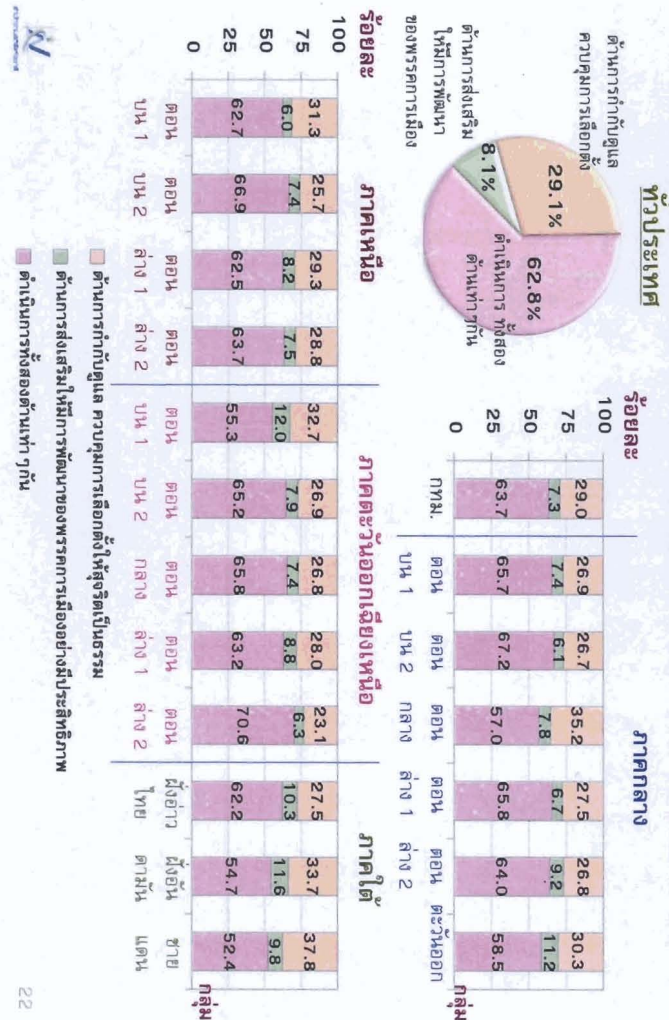
ความคิดเห็นเกี่ยวกับการกำหนดให้ กกต. กลาง มีหน้าที่จัดการเลือกตั้งเฉพาะ ในระดับชาติ ส่วนการจัดการเลือกตั้งในระดับท้องถิ่นให้ กกต.กลาง มอบให้ส่วนราชการอื่น ๆ (เช่น ก.มหาดไทย ก.สาธารณสุข ก.เกษตรและสหกรณ์ ก.ศึกษาธิการ) เป็นผู้จัดการเลือกตั้งแทน



**ความคิดเห็นเกี่ยวกับการยกเลิก กกต. จังหวัด แต่กำหนดให้มีผู้ตรวจการ
การเลือกตั้งที่มาจาก กกต. กลางไปทำหน้าที่กำกับดูแลการเลือกตั้ง
ทั้งในระดับชาติและระดับท้องถิ่น จังหวัดละ 3 - 5 คน**

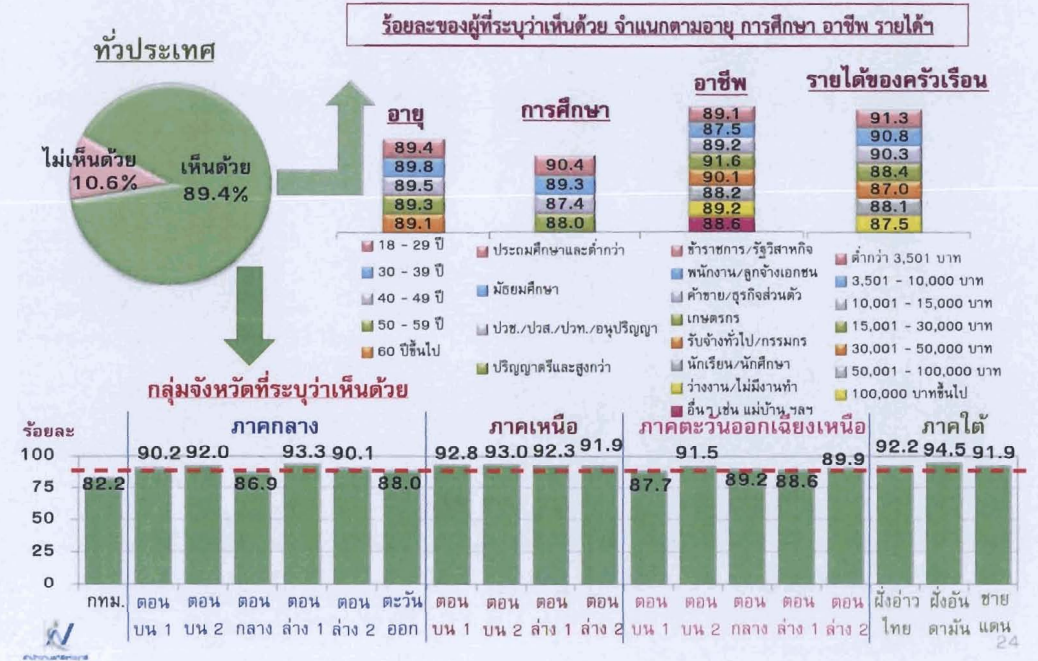
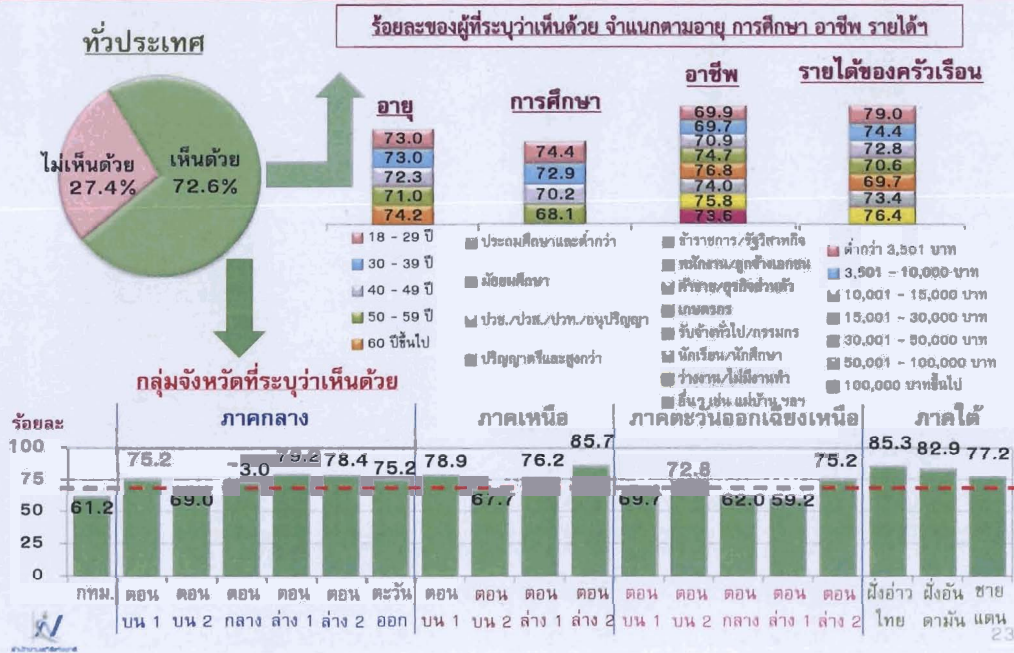


**ความคิดเห็นเกี่ยวกับตำแหน่งหน้าที่ กกต. ควรให้มีความสำคัญ
ภายใต้การแข่งขันทางการเมืองที่ผ่านมา และอนาคตอันใกล้**

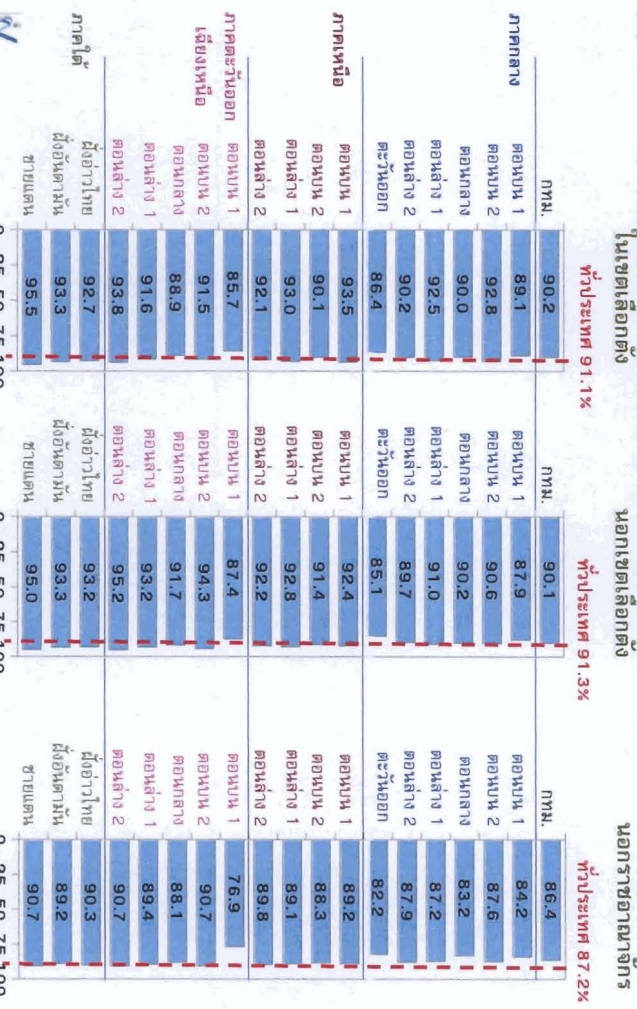
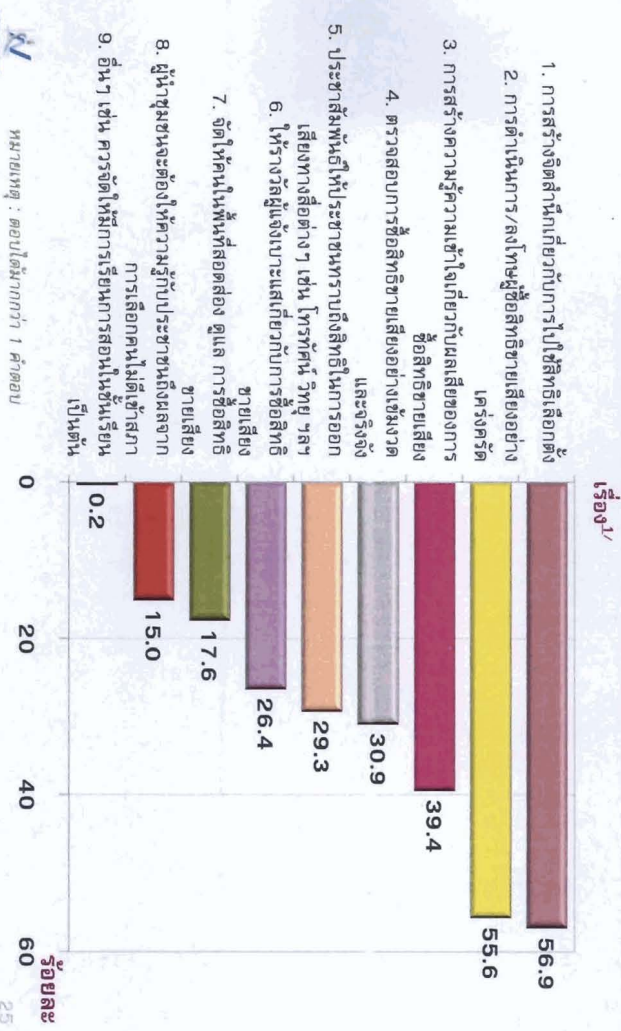


ความคิดเห็นเกี่ยวกับการให้คณะกรรมการเลือกตั้งมีอำนาจหน้าที่เช่นเดียวกับ
เจ้าพนักงานฝ่ายปกครองหรือตำรวจในการจับกุม ตรวจค้น ยึด และควบคุม
บุคคลที่ต้องสงสัยว่ากระทำความผิดการเลือกตั้ง

ความคิดเห็นเกี่ยวกับการให้คณะกรรมการการเลือกตั้งจัดตั้งกองทุนในการป้องกัน
และปราบปรามการทุจริตการเลือกตั้ง เพื่อให้รางวัลนำจับแก่ผู้แจ้งเบาะแส



**ความคิดเห็นเกี่ยวกับการสนับสนุน/ดำเนินการของ กทศ.
เพื่อสร้างความรู้สึกความเข้าใจในการใช้สิทธิออกเสียงเลือกตั้งให้ถูกต้อง
เพื่อป้องกันไม่ให้เกิดการซื้อสิทธิ ขายเสียง**



**ความคิดเห็นเกี่ยวกับผู้ที่ระบุว่าเห็นด้วยกับการส่งเสริมให้ผู้สิทธิเลือกตั้ง
ในวันเลือกตั้งไม่สามารถเข้าไปใช้สิทธิเลือกตั้ง ให้มีการเลือกตั้งล่วงหน้าได้
โดยต้องแสดงหลักฐานที่ไม่สามารถไปใช้สิทธิดังกล่าว**